

ระเบียบการแข่งขัน

โครงการส่งเสริมการแข่งขันกีฬาเด็ก เยาวชนและประชาชน ประจำปี ๒๕๖๒ กิจกรรม “การแข่งขันแบดมินตัน อบจ.ยะลา ๒๐๑๙”

เพื่อให้การจัดแข่งขันกีฬาเด็ก เยาวชนและประชาชน ประจำปี ๒๕๖๒ กิจกรรม “การแข่งขันแบดมินตัน อบจ.ยะลา ๒๐๑๙” ดำเนินไปด้วยความโปร่งใส บริสุทธิ์ ยุติธรรม จึงออกระเบียบการแข่งขันโครงการส่งเสริมการแข่งขันกีฬาเด็ก เยาวชนและประชาชน ประจำปี ๒๕๖๒ กิจกรรม “การแข่งขันแบดมินตัน อบจ.ยะลา ๒๐๑๙” ดังนี้

๑. ประเภท/รุ่นที่จัดแข่งขัน

- รุ่นอายุไม่เกิน ๑๒ ปี (ชายเดี่ยว)
- รุ่นอายุไม่เกิน ๑๖ ปี (ชายเดี่ยว)
- รุ่นอายุ ๕๐ ปีขึ้นไป (ไม่จำกัดเพศ)
- รุ่นไม่จำกัดมือ (ชายเดี่ยว)
- ประเภทคู่ทั่วไป

- คู่มือ P - คู่มือ S+ - คู่มือ S- - คู่มือ N+ - คู่มือ N-

* **หมายเหตุ** การนับอายุให้นับปี พ.ศ. ที่เกิด

๒. จำนวนนักกีฬาและเจ้าหน้าที่

- ต้องส่งนักกีฬาดำเนินการแข่งขันตามประเภท/รุ่นที่จัดแข่งขัน
- ให้มีเจ้าหน้าที่ทีมได้ไม่เกิน ๒ คน ประกอบด้วย ผู้จัดการทีม/ผู้ฝึกสอน

๓. คุณสมบัตินักกีฬา

เป็นผู้ที่มีภูมิลำเนาอยู่ในจังหวัดยะลา ไม่น้อยกว่า ๑ ปี หรือกำลังศึกษาอยู่ในจังหวัดยะลา ไม่น้อยกว่า ๑ ปี นับถึงวันแข่งขัน

๔. หลักฐานการสมัครเข้าแข่งขัน

๔.๑ ใบสมัครเข้าร่วมการแข่งขัน

๔.๒ สำเนาบัตรประจำตัวประชาชนหรือบัตรอื่น ๆ ที่ทางราชการออกให้ที่ปรากฏรูปถ่ายและวันเดือนปีเกิดของผู้ถือบัตร พร้อมรับรองสำเนา

๔.๓ หนังสือรับรองจากผู้บังคับบัญชาหรือหัวหน้าสถานศึกษา หรือสำเนาบัตรพนักงาน/เจ้าหน้าที่/นักเรียน/นักศึกษา (กรณีนักกีฬาไม่มีภูมิลำเนาอยู่ในจังหวัดยะลา)

๔.๔ ใบส่งรายชื่อ / ทะเบียนรูปถ่ายนักกีฬา

๕. ข้อบังคับและกติกาการแข่งขัน

๕.๑ ให้ใช้ระเบียบ “การแข่งขันแบดมินตัน อบจ.ยะลา ๒๐๑๙”

๕.๒ ใช้กติกาการแข่งขันสหพันธ์แบดมินตันโลก BWF โดยสมาคมกีฬาแบดมินตันแห่งประเทศไทยฯ

- ๕.๓ โปรแกรมการแข่งขันพิจารณาตามความเหมาะสม โดยคณะกรรมการจัดการแข่งขัน จะขอพิจารณาจากจำนวนนักกีฬาที่เข้าสมัครในประเภทนั้นๆ
- ๕.๔ คณะกรรมการจัดการแข่งขันมีสิทธิ์ขาดในการพิจารณาระดับมือของผู้สมัครของผู้สมัครแต่ละท่าน โดยคำตัดสินของคณะกรรมการถือเป็นที่สุด
- ๕.๕ การเปลี่ยนแปลงรายชื่อนักกีฬาและการถอนตัว ภายหลังจากจัดสายการแข่งขันแล้ว ให้อยู่ในการพิจารณาของประธานจัดการแข่งขันฯ และกรรมการชี้ขาดเท่านั้น ผลการพิจารณาให้ถือเป็นสิ้นสุด
- ๕.๖ เป็นหน้าที่ของผู้เข้าแข่งขันจะต้องตรวจดูรายชื่อ ประเภทการแข่งขันของตนเอง และไปแข่งขันตามวัน เวลาที่กำหนด โดยไปถึงสนามก่อนเวลาแข่งขันของตนเองอย่างน้อย ๓๐ นาที เพื่อให้การแข่งขันดำเนินไปอย่างต่อเนื่อง ถ้าสนามแข่งขันว่าง กรรมการจัดการแข่งขันฯ จะเรียนนักกีฬาคู่ต่อไปลงแข่งขัน โดยไม่จำเป็นต้องรอให้ถึงเวลาที่กำหนดไว้ในสายการแข่งขันได้
- ๕.๗ การนับคะแนนการแข่งขัน นับแบบ แรลลีย์พ้อยท์ ระบบ ๒๑ คะแนน ทำการแข่งขันแพ้ชนะ ๒ ใน ๓ เกม ฝ่ายที่ได้ ๒๑ คะแนนก่อน เป็นฝ่ายชนะในเกมนั้นๆ ถ้ามีคะแนน ๒๐ คะแนนเท่ากัน ฝ่ายชนะต้องมีคะแนนนำ ๒ คะแนนติดต่อกัน ถ้ามีคะแนนเท่ากันฝ่ายที่ได้ ๓๐ คะแนนก่อนเป็นฝ่ายชนะ
- ๕.๘ เมื่อกรรมการดำเนินการแข่งขันฯ ประกาศให้ลงสนาม ผู้เข้าแข่งขันจะต้องเตรียมไม้แร็กเกต(ไม่น้อยกว่า ๒ อัน) ผ้าเช็ดเหงื่อ น้ำดื่มและอุปกรณ์ที่ผู้เข้าแข่งขันจำเป็นต้องใช้นำเข้าไปวางไว้ในตะกร้า ซึ่งอยู่ด้านกรรมการผู้ตัดสิน
- ๕.๙ นักกีฬาบาดเจ็บ หรือเจ็บป่วยในระหว่างการแข่งขัน บุคคลที่จะได้รับอนุญาตให้เข้าไปในสนามได้ คือกรรมการชี้ขาด นายแพทย์หรือบุคคลอื่นที่กรรมการชี้ขาดพิจารณาอนุญาตเท่านั้น และให้นักกีฬาขอพักการแข่งขันได้ ๕ นาที เพื่อทำการปฐมพยาบาลได้
- ๕.๑๐ นักกีฬาที่สมัครเข้าแข่งขันหลายประเภท อนุญาตให้นักกีฬามีสิทธิ์พักได้ไม่เกิน ๓๐ นาที ก่อนที่คณะกรรมการจัดการแข่งขันฯ จะจัดให้มีการแข่งขันคู่ต่อไป
- ๕.๑๑ คณะกรรมการจัดการแข่งขันฯ ขอสงวนสิทธิ์แก้ไข หรือเปลี่ยนแปลงสายการแข่งขันได้ ในกรณีที่มีการพิมพ์ผิด รายชื่อตลกทสนส์รายการแข่งขันผิดพลาด หรือไม่ถูกต้อง
- ๕.๑๒ นักกีฬาจะขอเปลี่ยนลูกขนไก่ได้ เมื่อได้รับอนุญาตจากกรรมการตัดสินเท่านั้น
- ๕.๑๓ ผู้เข้าแข่งขันต้องแต่งกายด้วยชุดกีฬาให้เหมาะสม
- ๕.๑๔ ผู้เข้าแข่งขันต้องยอมรับคำตัดสิน และให้ความร่วมมือในการปฏิบัติงานของคณะกรรมการจัดการแข่งขัน และกรรมการผู้ตัดสิน
- ๕.๑๕ ตลอดเวลาการแข่งขัน ผู้เข้าแข่งขันต้องประพฤติตนให้เหมาะสมกับความเป็นนักกีฬาที่ดี และต้องปฏิบัติตามกติกาอย่างเคร่งครัด
- ๕.๑๖ ผลการพิจารณาของคณะกรรมการถือเป็นที่สุด
- ๕.๑๗ นักกีฬาสามารถ สมัครได้คนละ ๒ ประเภท

๖. ข้อปฏิบัติในการแข่งขัน

๖.๑ ในการแข่งขันแต่ละครั้ง ผู้จัดการทีม/ผู้ฝึกสอนจะต้องส่งรายชื่อนักกีฬาต่อเจ้าหน้าที่จัดการแข่งขัน ณ สนามแข่งขันก่อนกำหนดเวลาแข่งขันตามโปรแกรมไม่น้อยกว่า ๓๐ นาที และลงทำการแข่งขันตามโปรแกรมภายใน ๑๕ นาที เมื่อถึงกำหนดเวลาแข่งขัน หากทีมใดไม่พร้อมลงทำการแข่งขันให้ปรับแพ้

๖.๒ นักกีฬาจะต้องนำบัตรประชาชน หรือบัตรอื่น ๆ ซึ่งทางราชการออกให้ หรือหลักฐานแสดงตัวอื่น แสดงต่อคณะกรรมการจัดการแข่งขันตรวจสอบก่อนลงสนามทุกครั้ง

๗. การแข่งขันดำเนินการแข่งขันดังนี้

- กรณีมีทีมเข้าร่วมแข่งขันไม่เกิน ๕ ทีม ให้แข่งขันแบบพบกันหมด แล้วนำทีมที่มีคะแนนเป็นอันดับ ๑ และ ๒ มาแข่งขันเพื่อชิงชนะเลิศ และทีมที่มีคะแนนเป็นอันดับ ๓ และ ๔ มาแข่งขันเพื่อชิงอันดับ ๓

- กรณีมีทีมเข้าร่วมแข่งขันเกิน ๕ ทีม แต่ไม่เกิน ๑๐ ทีม ให้แบ่งสายการแข่งขันเป็น ๒ สาย แข่งแบบพบกันหมดในสาย แล้วนำทีมที่มีคะแนนเป็นอันดับ ๑ และ ๒ ของแต่ละสายมาแข่งขันแบบไขว้ในรอบรองชนะเลิศ แล้วนำทีมชนะในรอบรองชนะเลิศ มาแข่งขันเพื่อชิงชนะเลิศ และนำทีมแพ้ในรอบรองชนะเลิศมาแข่งขันเพื่อชิงอันดับ ๓

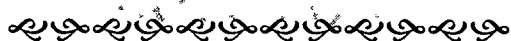
- กรณีมีทีมเข้าร่วมแข่งขันเกิน ๑๐ ทีม แต่ไม่เกิน ๑๖ ทีม ให้แบ่งสายการแข่งขันเป็น ๔ สาย แข่งแบบพบกันหมดในสาย แล้วนำทีมที่มีคะแนนเป็นอันดับ ๑ และ ๒ ของแต่ละสายมาแข่งขันแบบไขว้ตามสายการแข่งขันในรอบก่อนรองชนะเลิศ แล้วนำทีมชนะในรอบก่อนรองชนะเลิศ มาแข่งขันแบบไขว้ตามสายการแข่งขันในรอบรองชนะเลิศ แล้วนำทีมชนะในรอบรองชนะเลิศมาแข่งขันเพื่อชิงชนะเลิศ และนำทีมแพ้ในรอบรองชนะเลิศมาแข่งขันเพื่อชิงอันดับ ๓

๘. ข้อปฏิบัติในการแข่งขัน

๘.๑ ผู้เข้าแข่งขันต้องยอมรับคำตัดสินและให้ความร่วมมือในการปฏิบัติงานของคณะกรรมการจัดการแข่งขัน กรรมการผู้ตัดสินและเจ้าหน้าที่ซึ่งปฏิบัติหน้าที่ในการแข่งขันอย่างเคร่งครัด

๘.๒ ตลอดเวลาการแข่งขัน ผู้เข้าแข่งขันต้องประพฤติตนให้เหมาะสมกับความเป็นนักกีฬาที่ดี และต้องปฏิบัติตามกติกาการแข่งขันอย่างเคร่งครัด

๘.๓ ผลการพิจารณาของคณะกรรมการถือเป็นที่สุด





ใบสมัครเข้าร่วมการแข่งขันแบดมินตัน อบจ.ยะลา ๒๐๑๙
ระหว่างวันที่ ๑๓ - ๑๕ กันยายน ๒๕๖๒
ณ สนามแบดมินตันเทศบาลนครยะลา อำเภอเมืองยะลา จังหวัดยะลา

เขียนที่
วันที่ เดือน พ.ศ. ๒๕๖๒

เรื่อง ขอสมัครเข้าร่วมแข่งขันแบดมินตัน อบจ.ยะลา ๒๐๑๙
เรียน นายกองค์การบริหารส่วนจังหวัดยะลา

ข้าพเจ้า นามสกุล ที่อยู่เลขที่ ซอย
ถนน ตำบล อำเภอ จังหวัด
รหัสไปรษณีย์ โทรศัพท์ E-mail
ขอส่งทีมแบดมินตัน ชื่อทีม
สังกัดอำเภอ /ชมรม/ หน่วยงาน
ตั้งอยู่ที่ ถนน หมู่ที่ ตำบล อำเภอ
จังหวัดยะลา ขอสมัครเข้าร่วมแข่งขันแบดมินตัน อบจ.ยะลา ๒๐๑๙

ประเภท/รุ่นที่จัดแข่งขัน

- รุ่นอายุไม่เกิน ๑๒ ปี (ชายเดี่ยว) รุ่นอายุ ๕๐ ปีขึ้นไป (ไม่จำกัดเพศ)
 รุ่นอายุไม่เกิน ๑๖ ปี (ชายเดี่ยว) รุ่นไม่จำกัดมือ (ชายเดี่ยว)
 ประเภทคู่ทั่วไป
 คู่มือ P คู่มือ S+ คู่มือ S- คู่มือ N+ คู่มือ N-

พร้อมใบสมัครนี้ ข้าพเจ้าได้แนบหลักฐานประกอบการรับสมัครตามระเบียบการแข่งขันมาแล้ว
และขอรับรองว่าผู้เข้าแข่งขันที่มีรูปในทะเบียนนี้มีคุณสมบัติถูกต้องตามระเบียบทุกประการ

ทั้งนี้ ข้าพเจ้าและผู้มีส่วนเกี่ยวข้องของในทีมของข้าพเจ้า จะปฏิบัติตามระเบียบการแข่งขันแบดมินตัน
อบจ.ยะลา 2019 ทุกประการอย่างเคร่งครัด

ขอแสดงความนับถือ

ลงชื่อ ผู้จัดการทีม/ผู้ควบคุมทีม

(.....)

วันที่สมัคร

ลงชื่อผู้รับสมัคร

(.....)

ตำแหน่ง

หมายเหตุ ๑. ประชุมผู้จัดการทีมและจับฉลากแบ่งสาย วันที่ ๑๐ กันยายน ๒๕๖๒ ณ ห้องประชุมศรีญาณอล ชั้น ๑ องค์การบริหาร
ส่วนจังหวัดยะลา เวลา ๑๐.๐๐ น.

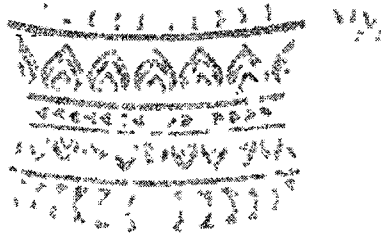
๒. หลักฐานยืนยันตัวตนนักกีฬาที่ใช้สำเนาบัตรประจำตัวประชาชน กรณีนักกีฬาไม่มีภูมิลำเนาอยู่ในจังหวัดยะลา
แต่กำลังศึกษาหรือปฏิบัติงานอยู่ในจังหวัดยะลา ให้แนบหนังสือรับรองจากหัวหน้าสถานศึกษา/ผู้บังคับบัญชา
หรือสำเนาบัตรนักเรียน/นักศึกษา/บัตรพนักงาน ด้วย

สอบถามข้อมูลเพิ่มเติมได้ที่ กองการศึกษา ศาสนาและวัฒนธรรม องค์การบริหารส่วนจังหวัดยะลา โทร.๐ ๗๓๒๐ ๓๖๒๘
หรือที่ ๐๘ ๑๙๖๙ ๔๑๔๐ (สุวิทย์) และ ๐๘ ๖๕๕๓ ๓๘๘๐ (ธรรมรัตน์) ***ใบสมัครสามารถถ่ายเอกสารเพิ่มได้***

ใบส่งรายชื่อนักกีฬาการแข่งขัน แบดมินตัน อบจ.ยะลา ๒๐๑๙
 ทีม

ที่	ชื่อ - สกุล (ตัวบรรจง)	วัน/เดือน/ปีเกิด	หมายเหตุ
๑			
๒			
๓			
๔			
ผู้จัดการทีม		โทรศัพท์ (มือถือ)	
ผู้ฝึกสอน		โทรศัพท์ (มือถือ)	
ผู้ควบคุมทีม		โทรศัพท์ (มือถือ)	

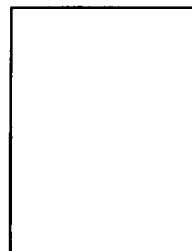
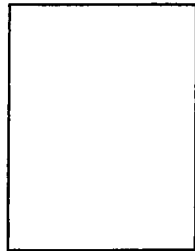
* ผู้ควบคุมทีม คือผู้ดำเนินการในการประสานงานระหว่างทีมกับคณะกรรมการจัดการแข่งขัน โดยกำหนดให้แต่ละทีมแต่งตั้งเจ้าหน้าที่ทีม (ผู้จัดการทีม/ผู้ฝึกสอน) คนใดคนหนึ่งเป็นผู้ควบคุมทีม



แผนรูปถ่ายนักกีฬา แบดมินตัน อบจ.ยะลา ๒๐๑๙
การแข่งขัน แบดมินตัน อบจ.ยะลา ๒๐๑๙
ระหว่างวันที่ ๑๓ - ๑๕ กันยายน ๒๕๖๒

ทีม อำเภอ จังหวัดยะลา

นักกีฬา



ชื่อ

ชื่อ

สกุล

สกุล

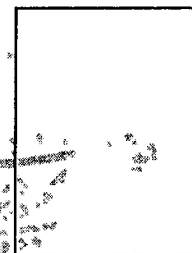
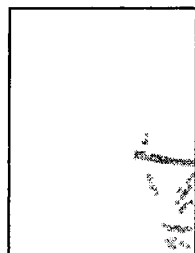
เกิด

เกิด

เจ้าหน้าที่ทีม

ผู้จัดการทีม

ผู้ฝึกสอน



ชื่อ

ชื่อ

สกุล

สกุล