



แผนการดำเนินงาน  
ประจำปีงบประมาณ พ.ศ.2561  
ของ  
องค์การบริหารส่วนจังหวัดยะลา

กองแผนและงบประมาณ

โทร. 0 7320 3612

[www.yalapao.go.th](http://www.yalapao.go.th)

## สารบัญ

|           |   |    |
|-----------|---|----|
| ส่วนที่ 1 | บทนำ  |    |
| 1.1       | บทนำ  | 1  |
| ส่วนที่ 2 | บัญชีโครงการ/กิจกรรม  |    |
|           | บัญชีสรุปจำนวนโครงการและงบประมาณ แผนการดำเนินงาน            | 3  |
|           | ประจำปีงบประมาณ พ.ศ. 2561 องค์การบริหารส่วนจังหวัดยะลา      |    |
| 2.1       | บัญชีโครงการ/กิจกรรม/งบประมาณ แผนการดำเนินงาน               | 8  |
|           | ประจำปีงบประมาณ พ.ศ. 2561 องค์การบริหารส่วนจังหวัดยะลา      |    |
|           | ภายใต้ยุทธศาสตร์การพัฒนาองค์กร                              |    |
| 2.2       | บัญชีโครงการ/กิจกรรม/งบประมาณ แผนการดำเนินงาน               | 32 |
|           | ประจำปีงบประมาณ พ.ศ. 2561 องค์การบริหารส่วนจังหวัดยะลา      |    |
|           | ภายใต้ยุทธศาสตร์การพัฒนาเศรษฐกิจ                            |    |
| 2.3       | บัญชีโครงการ/กิจกรรม/งบประมาณ แผนการดำเนินงาน               | 39 |
|           | ประจำปีงบประมาณ พ.ศ. 2561 องค์การบริหารส่วนจังหวัดยะลา      |    |
|           | ภายใต้ยุทธศาสตร์การพัฒนาคุณภาพชีวิตของประชาชน               |    |
| 2.4       | บัญชีโครงการ/กิจกรรม/งบประมาณ แผนการดำเนินงาน               | 48 |
|           | ประจำปีงบประมาณ พ.ศ. 2561 ขององค์การบริหารส่วนจังหวัดยะลา   |    |
|           | ภายใต้ยุทธศาสตร์การส่งเสริมด้านการศึกษา ศาสนา และวัฒนธรรม   |    |
| 2.5       | บัญชีโครงการ/กิจกรรม/งบประมาณ แผนการดำเนินงาน               | 63 |
|           | ประจำปีงบประมาณ พ.ศ. 2561 ขององค์การบริหารส่วนจังหวัดยะลา   |    |
|           | ภายใต้ยุทธศาสตร์การส่งเสริมด้านอัตลักษณ์และการท่องเที่ยว    |    |
|           | โครงการ/กิจกรรมการพัฒนาของส่วนราชการในจังหวัดยะลา           |    |
|           | - สำนักงานโยธาธิการและผังเมืองจังหวัดยะลา                   | 65 |
|           | - แขวงทางหลวงชนบทยะลา                                       | 71 |
|           | - แขวงทางหลวงยะลา   | 73 |
|           | โครงการ/กิจกรรมการพัฒนาตามแผนปฏิบัติราชการประจำปี พ.ศ. 2561 | 78 |
|           | จังหวัดยะลา   |    |

# ส่วนที่ 1

## บทนำ

ระเบียบกระทรวงมหาดไทย ว่าด้วยการจัดทำแผนพัฒนาขององค์กรปกครองส่วนท้องถิ่น พ.ศ. 2548 และ (ฉบับที่ 2) พ.ศ. 2559 กำหนดให้องค์กรปกครองส่วนท้องถิ่น จัดทำหรือทบทวนแผนพัฒนาท้องถิ่น และแผนการดำเนินงาน สำหรับแผนการดำเนินงานนั้นมีจุดมุ่งหมายเพื่อแสดงถึงรายละเอียด แผนงาน/โครงการพัฒนาและกิจกรรมที่ดำเนินการจริงทั้งหมดในพื้นที่ขององค์การบริหารส่วนจังหวัดประจำปีงบประมาณนั้น เพื่อให้แนวทางการดำเนินงานในปีงบประมาณขององค์การบริหารส่วนจังหวัด มีความชัดเจน ในทางปฏิบัติมากขึ้นลดความซ้ำซ้อนของโครงการมีการประสานและบูรณาการการทำงานกับหน่วยงานและการจำแนกรายละเอียดต่าง ๆ ของแผนงาน/โครงการ

### วัตถุประสงค์ของแผนการดำเนินงาน

เพื่อให้ทราบถึงโครงการ/กิจกรรม ที่ดำเนินการจริงในเขตพื้นที่ขององค์การบริหารส่วนจังหวัด ในปีงบประมาณซึ่งจะนำไปใช้เป็นเครื่องมือในการบริหารงาน ประสานงานรวมทั้งการติดตาม ประเมินผลการพัฒนาองค์การบริหารส่วนจังหวัด ซึ่งเป็นหน้าที่สำคัญประการหนึ่งในการดำเนินงานพัฒนาองค์การบริหารส่วนจังหวัด

### ลักษณะของแผนการดำเนินงาน ขององค์การบริหารส่วนจังหวัด

แผนการดำเนินงานเป็นเครื่องมือสำหรับในการบริหารงานขององค์การบริหารส่วนจังหวัดเพื่อควบคุมการดำเนินงานให้เป็นไปอย่างเหมาะสมและมีประสิทธิภาพรวมทั้งยังเป็นเครื่องมือในการติดตามงาน และการประเมินผล มีลักษณะดังนี้

1. เป็นแผนที่แยกออกมาจากการพัฒนา และมีลักษณะเป็นแผนดำเนินการ (Action Plan)
2. แสดงถึงเป้าหมาย รายละเอียดกิจกรรม งบประมาณ ระยะเวลาที่ชัดเจน
3. โครงการ/กิจกรรมการพัฒนาขององค์การบริหารส่วนจังหวัด ที่ดำเนินการจริงใน

ปีงบประมาณ นั้น (โครงการ/กิจกรรมการพัฒนาคือบรรจุในข้อบัญญัติ งบประมาณรายจ่ายประจำปี รวมทั้งเงินอุดหนุนในหน่วยงานอื่นดำเนินการและเงินอุดหนุนจากส่วนกลาง)

4. ศูนย์ข้อมูลโครงการ/กิจกรรมการพัฒนาของหน่วยราชการ ส่วนกลาง ส่วนภูมิภาคหรือหน่วยงานอื่นๆ ที่มีลักษณะการดำเนินงานครอบคลุมพื้นที่หลายองค์กรปกครองส่วนท้องถิ่น หรือโครงการ/กิจกรรมการพัฒนาคือมีความคาบเกี่ยวต่อเนื่องระหว่างองค์กรปกครองส่วนท้องถิ่น

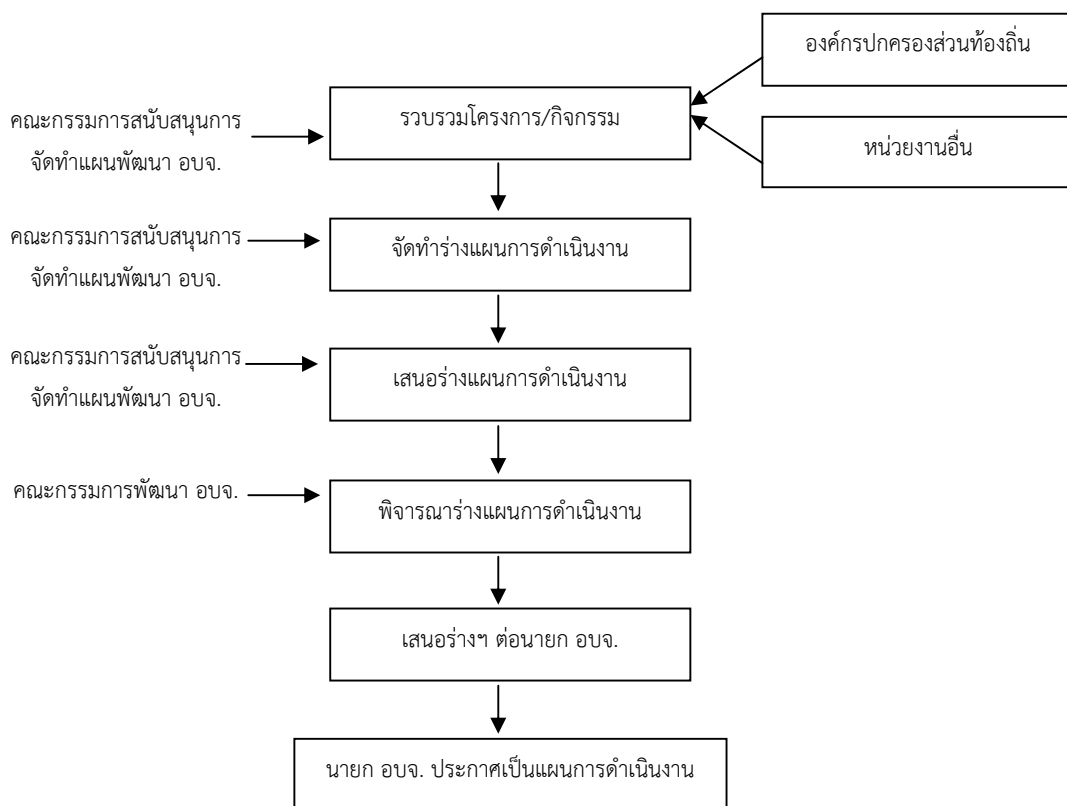
### ขั้นตอนการจัดทำแผนการดำเนินงาน

1. คณะกรรมการสนับสนุนการจัดทำแผนพัฒนาองค์การบริหารส่วนจังหวัด รวบรวมแผนงาน/โครงการพัฒนาขององค์กรปกครองส่วนท้องถิ่น หน่วยราชการ ส่วนกลาง ส่วนภูมิภาค รัฐวิสาหกิจและหน่วยงานอื่น ๆ ที่ดำเนินการในพื้นที่แล้วจัดทำร่างแผนการดำเนินงานเสนอคณะกรรมการพัฒนาขององค์การบริหารส่วนจังหวัด

2. คณะกรรมการพัฒนาองค์การบริหารส่วนจังหวัด พิจารณาร่างแผนการดำเนินงานแล้ว เสนอนายกองค์การบริหารส่วนจังหวัดประกาศเป็นแผนการดำเนินงานโดยปิดประกาศแผนการดำเนินงาน ภายในสิบห้าวันนับแต่วันที่ประกาศเพื่อให้ประชาชนในท้องถิ่นทราบโดยทั่วกันและปิดประกาศไว้อย่างน้อย สามสิบวัน

### แผนภูมิ

#### ขั้นตอนการจัดทำแผนการดำเนินงาน ประจำปี



#### ประโยชน์ของแผนการดำเนินงาน

1. ทำให้ทราบถึงแผนงาน/โครงการ และระยะเวลาในการดำเนินการที่ชัดเจน
2. เพื่อควบคุมการดำเนินงานให้เป็นไปอย่างเหมาะสมและมีประสิทธิภาพตามนโยบายที่วางไว้
3. ทำให้ทราบรายละเอียดกิจกรรม/โครงการ/แผนงานที่ปฏิบัติจริงในปีงบประมาณนั้น
4. ทำให้เกิดศักยภาพการปฏิบัติงานเชิงบูรณาการ
5. เป็นเครื่องมือในการติดตามการดำเนินงานและการประเมินผลอย่างมีประสิทธิภาพ

บัญชีสรุปจำนวนโครงการและงบประมาณ  
 แผนการดำเนินงาน ประจำปีงบประมาณ พ.ศ. 2561  
 องค์การบริหารส่วนจังหวัดยะลา

| ยุทธศาสตร์/แผนงาน                        | จำนวนโครงการ<br>ดำเนินการ | คิดเป็นร้อยละของ<br>โครงการทั้งหมด | จำนวนงบประมาณ | ร้อยละของ<br>งบประมาณ | หน่วยดำเนินการ  |
|--|---------------------------|------------------------------------|---------------|-----------------------|---|
| ยุทธศาสตร์ที่ 1 ยุทธศาสตร์การพัฒนาองค์กร |                           |                                    |               |                       |   |
| แผนงาน                                   |                           |                                    |               |                       |   |
| - แผนงานบริหารงานทั่วไป                  | 18                        | 12.50                              | 45,429,900    | 26.93                 | สำนักปลัดฯ, กองกิจการสภาฯ,<br>กองแผน, กองคลัง, กองการศึกษาฯ |
| - แผนงานการศึกษา                         | 1                         | 0.69                               | 60,000        | 0.04                  | ร.ร.ลำพะยาฯ   |
| - แผนงานเคหะและชุมชน                     | 22                        | 15.28                              | 1,272,000     | 0.75                  | กองช่าง   |
| - แผนงานสร้างความเข้มแข็งของชุมชน        | 14                        | 9.73                               | 29,810,000    | 17.67                 | กองกิจการสภาฯ, สำนักปลัดฯ, กองแผน,<br>กองช่าง               |
| รวม                                      | 55                        | 38.20                              | 76,571,900    | 45.39                 |   |

| ยุทธศาสตร์/แผนงาน                          | จำนวนโครงการ<br>ดำเนินการ | คิดเป็นร้อยละของ<br>โครงการทั้งหมด | จำนวนงบประมาณ | ร้อยละของ<br>งบประมาณ | หน่วยดำเนินการ |
|--|---------------------------|------------------------------------|---------------|-----------------------|----------------|
| ยุทธศาสตร์ที่ 2 ยุทธศาสตร์การพัฒนาเศรษฐกิจ |                           |                                    |               |                       |                |
| แผนงาน                                     |                           |                                    |               |                       |                |
| - แผนงานเคหะและชุมชน                       | 12                        | 8.34                               | 37,991,000    | 22.52                 | กองช่าง,       |
| - แผนงานการศาสนา วัฒนธรรมและนันทนาการ      | 1                         | 0.69                               | 800,000       | 0.47                  | กองแผนฯ        |
| - แผนงานการเกษตร                           | 5                         | 3.48                               | 14,800,000    | 8.78                  | กองช่าง        |
| รวม  | 18                        | 12.51                              | 53,591,000    | 31.77                 |                |

| ยุทธศาสตร์/แผนงาน                                       | จำนวนโครงการ<br>ดำเนินการ | คิดเป็นร้อยละของ<br>โครงการทั้งหมด | จำนวนงบประมาณ     | ร้อยละของ<br>งบประมาณ | หน่วยดำเนินการ                          |
|---|---------------------------|------------------------------------|-------------------|-----------------------|---|
| ยุทธศาสตร์ที่ 3 ยุทธศาสตร์การพัฒนาคุณภาพชีวิตของประชาชน |                           |                                    |                   |                       |   |
| <b>แผนงาน</b>   |                           |                                    |                   |                       |   |
| - แผนงานบริหารงานทั่วไป                                 | 2                         | 1.39                               | 48,000            | 0.03                  | สำนักปลัดฯ                              |
| - แผนงานการรักษาความสงบภายใน                            | 2                         | 1.39                               | 700,000           | 0.41                  | กองช่าง                                 |
| - แผนงานการศึกษา  | 1                         | 0.69                               | 550,000           | 0.33                  | รร.ลำพะยาฯ                              |
| - แผนงานสาธารณสุข                                       | 3                         | 2.08                               | 1,200,000         | 0.71                  | สำนักปลัดฯ                              |
| - แผนงานสังคมสงเคราะห์                                  | 3                         | 2.08                               | 3,944,000         | 2.34                  | สำนักปลัดฯ, กองแผนฯ                     |
| - แผนงานสร้างความเข้มแข็งของชุมชน                       | 8                         | 5.56                               | 3,950,000         | 2.34                  | กองช่าง, กองแผนฯ, กองคลัง,<br>สำนักปลัด |
| - แผนงานการศาสนา วัฒนธรรมและนันทนาการ                   | 1                         | 0.69                               | 200,000           | 0.12                  | กองการศึกษาฯ                            |
| - แผนงานการเกษตร  | 2                         | 1.39                               | 1,400,000         | 0.83                  | กองแผนฯ                                 |
| <b>รวม</b>  | <b>22</b>                 | <b>15.27</b>                       | <b>11,992,000</b> | <b>7.11</b>           |   |

| ยุทธศาสตร์/แผนงาน   | จำนวนโครงการ<br>ดำเนินการ | คิดเป็นร้อยละของ<br>โครงการทั้งหมด | จำนวนงบประมาณ | ร้อยละของ<br>งบประมาณ | หน่วยดำเนินการ                                  |
|---|---------------------------|------------------------------------|---------------|-----------------------|---|
| ยุทธศาสตร์ที่ 4 ยุทธศาสตร์การส่งเสริมด้านการศึกษา<br>ศาสนาและวัฒนธรรม |                           |                                    |               |                       |   |
| แผนงาน  |                           |                                    |               |                       |   |
| - แผนงานบริหารงานทั่วไป   | 1                         | 0.69                               | 300,000       | 0.17                  | กองการศึกษาฯ                                    |
| - แผนงานการศึกษา  | 25                        | 17.37                              | 8,514,800     | 5.05                  | กองการศึกษาฯ, รร.ลำพะยาฯ, กองแผนฯ               |
| - แผนงานเคหะและชุมชน  | 1                         | 0.69                               | 1,500,000     | 0.89                  | กองช่าง   |
| - แผนงานการศึกษา วัฒนธรรมและนันทนาการ                                 | 18                        | 12.50                              | 12,700,000    | 7.53                  | กองการศึกษาฯ, รร.ลำพะยาฯ, กองแผนฯ<br>สำนักปลัดฯ |
| - งบกลาง  | 1                         | 0.69                               | 330,000       | 0.20                  | กองการศึกษาฯ                                    |
| รวม   | 46                        | 31.94                              | 23,344,800    | 13.84                 |   |



| ยุทธศาสตร์/แผนงาน  | จำนวนโครงการ<br>ดำเนินการ | คิดเป็นร้อยละของ<br>โครงการทั้งหมด | จำนวนงบประมาณ | ร้อยละของ<br>งบประมาณ | หน่วยดำเนินการ |
|--|---------------------------|------------------------------------|---------------|-----------------------|----------------|
| ยุทธศาสตร์ที่ 5 การส่งเสริมด้านอัตลักษณ์และการท่องเที่ยว |                           |                                    |               |                       |                |
| แผนงาน   |                           |                                    |               |                       |                |
| - แผนงานการศึกษา   | 1                         | 0.69                               | 30,000        | 0.02                  | รร.ลำพะยาฯ     |
| - แผนงานการศาสนา วัฒนธรรมและนันทนาการ                    | 2                         | 1.39                               | 3,150,000     | 1.87                  | สำนักปลัดฯ     |
| รวม  | 3                         | 2.08                               | 3,180,000     | 1.89                  |                |
| รวมทั้งสิ้น  | 144                       | 100                                | 168,679,700   | 100                   |                |

บัญชีโครงการ/กิจกรรม/งบประมาณ  
แผนการดำเนินงาน ประจำปีงบประมาณ พ.ศ. 2561  
องค์การบริหารส่วนจังหวัดยะลา

ยุทธศาสตร์ที่ 1 ยุทธศาสตร์การพัฒนองค์กร  
แผนงานบริหารงานทั่วไป

| ลำดับ<br>ที่ | โครงการ/กิจกรรม  | รายละเอียดของโครงการ/กิจกรรม   | งบประมาณ | สถานที่<br>ดำเนินการ     | หน่วย<br>ดำเนินการ | พ.ศ.2560 |      | พ.ศ.2561 |      |      |       |       |      |       |      |      |      |  |  |
|--------------|--|--|----------|--------------------------|--------------------|----------|------|----------|------|------|-------|-------|------|-------|------|------|------|--|--|
|              |  |  |          |                          |                    | ต.ค.     | พ.ย. | ธ.ค.     | ม.ค. | ก.พ. | มี.ค. | เม.ย. | พ.ค. | มิ.ย. | ก.ค. | ส.ค. | ก.ย. |  |  |
| 1.           | โครงการ อบจ.ยะลา พบปะหัวหน้าส่วนราชการและสื่อมวลชน                 | จัดกิจกรรมพบปะหัวหน้าส่วนราชการในเขตจังหวัดเพื่อแลกเปลี่ยนเรียนรู้ในการบริหารราชการและกิจกรรมพบปะประชาชน หรือการจัดเวทีประชาคม เวทีการสนทนาการมีส่วนร่วม และกิจกรรมการมีส่วนร่วม | 150,000  | ในพื้นที่<br>จังหวัดยะลา | สำนักปลัดฯ         | ←        | →    |          |      |      |       |       |      |       |      |      |      |  |  |
| 2.           | โครงการวันสถาปนาวัน อบจ. และวันท้องถิ่นไทย                         | จัดกิจกรรมโครงการวันสถาปนาวันอบจ.และวันท้องถิ่นไทย   | 250,000  | ในพื้นที่<br>จังหวัดยะลา | สำนักปลัดฯ         | ←        | →    |          |      | ←    | →     |       |      |       |      |      |      |  |  |
| 3.           | โครงการเสริมสร้างองค์ความรู้ด้านกฎหมายแก่ประชาชนและบุคลากรในองค์กร | จัดอบรมให้ความรู้เกี่ยวกับกฎหมาย ตลอดจนระเบียบและหนังสือสั่งการที่เกี่ยวข้อง   | 750,000  | ในพื้นที่<br>จังหวัดยะลา | สำนักปลัดฯ         |          |      |          |      | ←    | →     |       |      | ←     | →    |      |      |  |  |

| ลำดับ<br>ที่ | โครงการ/กิจกรรม   | รายละเอียดของโครงการ/กิจกรรม   | งบประมาณ   | สถานที่<br>ดำเนินการ                | หน่วย<br>ดำเนินการ | พ.ศ.2560 |        |      | พ.ศ.2561 |      |       |       |      |       |      |      |      |  |  |
|--------------|---|--|------------|-------------------------------------|--------------------|----------|--------|------|----------|------|-------|-------|------|-------|------|------|------|--|--|
|              |   |  |            |                                     |                    | ต.ค.     | พ.ย.   | ธ.ค. | ม.ค.     | ก.พ. | มี.ค. | เม.ย. | พ.ค. | มิ.ย. | ก.ค. | ส.ค. | ก.ย. |  |  |
| 4.           | โครงการเสริมสร้างองค์ความรู้ด้าน<br>ประชาธิปไตยเพื่อการมีส่วนร่วมของเด็ก<br>และเยาวชน                       | จัดอบรมเพื่อเสริมสร้างองค์ความรู้ด้านประชาธิปไตย<br>เพื่อการมีส่วนร่วมของเด็กและเยาวชน   | 300,000    | โรงเรียนระดับมัธยม<br>ในจังหวัดยะลา | กองกิจการสภาฯ      |          |        |      | ←————→   |      |       |       |      |       |      |      |      |  |  |
| 5.           | โครงการอบรมและพัฒนาศักยภาพผู้บริหาร<br>ผู้ช่วยเหลือในการบริหาร และสมาชิกสภา<br>องค์การบริหารส่วนจังหวัดยะลา | อบรมและทัศนศึกษาดูงานเพื่อพัฒนาศักยภาพ<br>ของผู้บริหาร เลขานุการ/ที่ปรึกษานายก อบจ.<br>และสมาชิกสภา อบจ.   | 300,000    | ในพื้นที่/<br>นอกพื้นที่ จ.ยะลา     | กองกิจการสภาฯ      |          |        |      | ←————→   |      |       |       |      |       |      |      |      |  |  |
| 6.           | โครงการค่าใช้จ่ายในการเลือกตั้ง   | ค่าใช้จ่ายที่เกี่ยวข้องในการเลือกตั้งขององค์การบริหาร<br>ส่วนจังหวัดยะลา ตามที่คณะกรรมการการเลือกตั้ง<br>กำหนด   | 40,900,000 | ในพื้นที่<br>จังหวัดยะลา            | กองกิจการสภาฯ      |          |        |      | ←————→   |      |       |       |      |       |      |      |      |  |  |
| 7.           | โครงการเสริมสร้างสมรรถนะ<br>และศึกษาดูงานเพื่อพัฒนาองค์กร   | อบรมสัมมนาและทัศนศึกษาดูงาน ในประเทศ<br>ของผู้บริหาร เลขานุการ/ที่ปรึกษานายก อบจ.<br>สมาชิกสภา อบจ. ข้าราชการ ลูกจ้างประจำ<br>และพนักงานจ้าง สังกัด อบจ. | 600,000    | ในพื้นที่/<br>นอกพื้นที่ จ.ยะลา     | สำนักปลัดฯ         |          | ←————→ |      |          |      |       |       |      |       |      |      |      |  |  |

| ลำดับ | โครงการ/กิจกรรม | รายละเอียดของโครงการ/กิจกรรม | งบประมาณ | สถานที่ | หน่วย | พ.ศ.2560 | พ.ศ.2561 |
|-------|-----------------|------------------------------|----------|---------|-------|----------|----------|
|-------|-----------------|------------------------------|----------|---------|-------|----------|----------|



|     |  |   |        |          |            |  |  |  |  |  |  |  |  |  |  |  |  |  |  |  |  |
|-----|--|---|--------|----------|------------|--|--|--|--|--|--|--|--|--|--|--|--|--|--|--|--|
| 10. | โครงการจัดซื้อค่าอุปกรณ์บันทึกภาพผ่านเครือข่าย แบบ 16 ช่อง | จัดซื้ออุปกรณ์บันทึกภาพผ่านเครือข่าย สำหรับเก็บภาพผ่านระบบกล้องวงจรปิด มีคุณลักษณะพื้นฐาน ประกอบด้วย<br>- เป็นเครื่องบันทึกแบบ 16 ช่อง<br>- สามารถรองรับได้ 3 ระบบ AHD IP Analog<br>- สามารถติดตั้งหน่วยความจำ (ฮาร์ดดิส) 2 หน่วย SATA<br>- สามารถย้อนหลังได้ 4 กล้อง<br>- สำรองข้อมูล HDD. USB<br>- ใช้กระแสไฟ 12 DC                                     | 70,000 | อบจ.ยะลา | สำนักปลัดฯ |  |  |  |  |  |  |  |  |  |  |  |  |  |  |  |  |
| 11. | โครงการจัดซื้อเครื่องคอมพิวเตอร์พร้อมอุปกรณ์               | 1. จัดซื้อเครื่องคอมพิวเตอร์ พร้อมอุปกรณ์ มีคุณลักษณะ<br>- หน่วยประมวลผลกลาง (CPU) ไม่น้อยกว่า 2 แกนหลัก (2 core)<br>- หน่วยความจำหลัก (RAM) ชนิด DDR 3 หรือดีกว่า มีขนาดไม่น้อยกว่า 4 GB<br>- มีหน่วยจัดเก็บข้อมูล (Hard Drive) ชนิด SATA หรือดีกว่า ขนาดความจุไม่น้อยกว่า 1 TB<br>- มีจอภาพแบบ LCD หรือดีกว่า มีขนาดไม่น้อยกว่า 19 นิ้ว จำนวน 1 เครื่อง | 16,000 | อบจ.ยะลา | สำนักปลัดฯ |  |  |  |  |  |  |  |  |  |  |  |  |  |  |  |  |

| ลำดับ<br>ที่ | โครงการ/กิจกรรม | รายละเอียดของโครงการ/กิจกรรม | งบประมาณ | สถานที่<br>ดำเนินการ | หน่วย<br>ดำเนินการ | พ.ศ.2560 |      |      |      | พ.ศ.2561 |       |       |      |       |      |
|--------------|-----------------|------------------------------|----------|----------------------|--------------------|----------|------|------|------|----------|-------|-------|------|-------|------|
|              |                 |                              |          |                      |                    | ต.ค.     | พ.ย. | ธ.ค. | ม.ค. | ก.พ.     | มี.ค. | เม.ย. | พ.ค. | มิ.ย. | ก.ค. |









|     |  |  |           |          |           |         |  |  |  |  |  |  |  |  |  |  |  |  |  |  |
|-----|--|--|-----------|----------|-----------|---------|--|--|--|--|--|--|--|--|--|--|--|--|--|--|
|     |  | - มี Refresh Rate ไม่น้อยกว่า 60 Hz<br>- มี Contrast Rate ไม่น้อยกว่า 600 : 1  |           |          |           |         |  |  |  |  |  |  |  |  |  |  |  |  |  |  |
| 16. | โครงการปรับปรุงซ่อมแซมสำนักงาน<br>องค์การบริหารส่วนจังหวัดยะลา | ปรับปรุงห้องน้ำสำนักงานและห้องน้ำห้องละหมาด<br>องค์การบริหารส่วนจังหวัดยะลา และงานอื่น ๆ<br>ที่เกี่ยวข้อง  | 1,500,000 | อบจ.ยะลา | สำนักปลัด | ←-----→ |  |  |  |  |  |  |  |  |  |  |  |  |  |  |
| 17. | โครงการจัดซื้อเครื่องคำนวณไฟฟ้า                                | จัดซื้อเครื่องคำนวณไฟฟ้า ไม่น้อยกว่า 12 หลัก<br>จำนวน 2 เครื่อง  | 8,000     | อบจ.ยะลา | กองคลัง   | ←-----→ |  |  |  |  |  |  |  |  |  |  |  |  |  |  |
| 18. | โครงการจัดซื้อเครื่องถ่ายภาพเอกสาร                             | - จัดซื้อเครื่องถ่ายภาพเอกสาร ระบบดิจิทัล ชนิดขาว - ดำ<br>ขนาดความเร็วถ่ายภาพเอกสารขั้นต่ำไม่น้อยกว่า<br>40 แผ่น/นาที สามารถปรับระดับการย่อ - ขยายได้<br>จำนวน 1 เครื่อง | 180,000   | อบจ.ยะลา | กองคลัง   | ←-----→ |  |  |  |  |  |  |  |  |  |  |  |  |  |  |

แผนงานการศึกษา

| ลำดับ<br>ที่ | โครงการ/กิจกรรม                        | รายละเอียดของโครงการ/กิจกรรม   | งบประมาณ | สถานที่<br>ดำเนินการ | หน่วย<br>ดำเนินการ | พ.ศ.2560 |      |      |      | พ.ศ.2561 |       |       |      |       |      |      |      |  |
|--------------|--|--|----------|----------------------|--------------------|----------|------|------|------|----------|-------|-------|------|-------|------|------|------|--|
|              |  |  |          |                      |                    | ต.ค.     | พ.ย. | ธ.ค. | ม.ค. | ก.พ.     | มี.ค. | เม.ย. | พ.ค. | มิ.ย. | ก.ค. | ส.ค. | ก.ย. |  |
| 1.           | โครงการจัดซื้อโต๊ะพร้อมเก้าอี้นักเรียน | เพื่อจ่ายเป็นค่าโต๊ะ พร้อมเก้าอี้นักเรียน เป็นโต๊ะไม้<br>ขนาด 60x40x75 เซนติเมตร พร้อมเก้าอี้ไม้ ขนาด 40x45x85 เซนติเมตร<br>จำนวน 60 ชุด | 60,000   | รร.ลำพะยาฯ           | รร.ลำพะยาฯ         |          |      |      |      |          | ←→    |       |      |       |      |      |      |  |

แผนงานเคหะและชุมชน

| ลำดับ<br>ที่ | โครงการ/กิจกรรม  | รายละเอียดของโครงการ/กิจกรรม   | งบประมาณ | สถานที่<br>ดำเนินการ     | หน่วย<br>ดำเนินการ | พ.ศ.2560 |      |      | พ.ศ.2561 |      |       |       |      |       |      |      |      |  |   |
|--------------|--|--|----------|--------------------------|--------------------|----------|------|------|----------|------|-------|-------|------|-------|------|------|------|--|---|
|              |  |  |          |                          |                    | ต.ค.     | พ.ย. | ธ.ค. | ม.ค.     | ก.พ. | มี.ค. | เม.ย. | พ.ค. | มิ.ย. | ก.ค. | ส.ค. | ก.ย. |  |   |
| 1.           | โครงการรับฟังความคิดเห็นของ<br>ประชาชนในการบริการสาธารณะ | จัดเวทีรับฟังความคิดเห็นของประชาชน<br>ในการบริการสาธารณะในพื้นที่จังหวัดยะลา   | 50,000   | ในพื้นที่<br>จังหวัดยะลา | กองช่าง            |          |      |      | ←        |      |       |       |      |       |      |      |      |  | → |
| 2.           | โครงการจัดซื้อเก้าอี้                                    | จัดซื้อเก้าอี้ทำงาน ชนิดเบาะหุ้มหนังสีดำ มีเท้าแขน มีล้อเลื่อน<br>ขาเหล็ก 5 แฉก ปรับระดับสูง - ต่ำได้ จำนวน 2 ตัว                              | 8,000    | อบจ.ยะลา                 | กองช่าง            |          |      |      | ↔        |      |       |       |      |       |      |      |      |  |   |
| 3.           | โครงการจัดซื้อตู้ไม้เก็บเอกสาร                           | จัดซื้อตู้ไม้เก็บเอกสาร ขนาด 200x40x90 เซนติเมตร<br>จำนวน 2 ตู้  | 15,000   | อบจ.ยะลา                 | กองช่าง            |          |      |      | ↔        |      |       |       |      |       |      |      |      |  |   |
| 4.           | โครงการจัดซื้อโต๊ะทำงาน                                  | - จัดซื้อโต๊ะทำงาน ขนาดไม่น้อยกว่า 150x80x75 เซนติเมตร<br>จำนวน 1 ตัว<br>- จัดซื้อโต๊ะทำงาน ขนาดไม่น้อยกว่า 120x60x75 เซนติเมตร<br>จำนวน 1 ตัว | 11,000   | อบจ.ยะลา                 | กองช่าง            |          |      |      | ↔        |      |       |       |      |       |      |      |      |  |   |

| ลำดับ<br>ที่ | โครงการ/กิจกรรม                  | รายละเอียดของโครงการ/กิจกรรม  | งบประมาณ | สถานที่<br>ดำเนินการ | หน่วย<br>ดำเนินการ | พ.ศ.2560 |      |      | พ.ศ.2561 |      |       |       |      |       |      |      |      |  |
|--------------|----------------------------------|---|----------|----------------------|--------------------|----------|------|------|----------|------|-------|-------|------|-------|------|------|------|--|
|              |                                  |   |          |                      |                    | ต.ค.     | พ.ย. | ธ.ค. | ม.ค.     | ก.พ. | มี.ค. | เม.ย. | พ.ค. | มี.ย. | ก.ค. | ส.ค. | ก.ย. |  |
| 5.           | โครงการจัดซื้อโต๊ะอเนกประสงค์    | จัดซื้อโต๊ะอเนกประสงค์ เป็นโต๊ะชนิดไฟเบอร์<br>ขนาด 75x180x75 เซนติเมตร ขาแบบพับได้<br>จำนวน 6 ตัว   | 15,000   | อบจ.ยะลา             | กองช่าง            |          |      |      | ←        | →    |       |       |      |       |      |      |      |  |
| 6.           | โครงการจัดซื้อไฟเตี้ยม           | จัดซื้อค่าไฟเตี้ยม ขนาด 50x60x120 เซนติเมตร<br>จำนวน 2 ตัว  | 30,000   | อบจ.ยะลา             | กองช่าง            |          |      |      | ←        | →    |       |       |      |       |      |      |      |  |
| 7.           | โครงการจัดซื้อเครื่องชั่งดิจิตอล | จัดซื้อเครื่องชั่งดิจิตอล เป็นเครื่องชั่งชนิดแสดงการประมวลผล<br>แบบตัวเลขโดยอาศัยหลักการอิเล็กทรอนิกส์ทำงานจาก<br>แผงวงจร (Main Board) ต่อเชื่อมกับส่วนรับน้ำหนัก (Load Cell)<br>มีพิคัดกำลัง 30 กิโลกรัม ความละเอียดในการอ่าน 1 กรัม<br>มีโปรแกรมการทำงานหักค่าภาษา<br>จำนวน 1 เครื่อง | 30,000   | อบจ.ยะลา             | กองช่าง            |          |      |      | ←        | →    |       |       |      |       |      |      |      |  |

| ลำดับ | โครงการ/กิจกรรม | รายละเอียดของโครงการ/กิจกรรม | งบประมาณ | สถานที่ | หน่วย | พ.ศ.2560 | พ.ศ.2561 |
|-------|-----------------|------------------------------|----------|---------|-------|----------|----------|
|-------|-----------------|------------------------------|----------|---------|-------|----------|----------|







|    |                                       |  |       |          |         |  |
|----|---------------------------------------|--|-------|----------|---------|--|
| 16 | โครงการขุดตั้งกล่องระดับ พร้อมอุปกรณ์ | <ul style="list-style-type: none"> <li>- เป็นกล่องวัดมุมและวัดระยะอยู่ในเครื่องเดียวกัน แบบอิเล็กทรอนิกส์</li> <li>- มีความละเอียดในการอ่านค่ามุมราบและมุมตั้งได้โดยตรง 1 ฟลิปดา</li> <li>- สามารถวัดระยะทางได้ 2,000 เมตร</li> <li>- พร้อมอุปกรณ์อื่น ๆ ที่เกี่ยวข้อง</li> </ul> <p>จำนวน 1 เครื่อง</p> <p>จัดซื้อขุดตั้งกล่องระดับ พร้อมอุปกรณ์</p> <p>มีคุณลักษณะพื้นฐาน ประกอบด้วย</p> <ul style="list-style-type: none"> <li>- ขุดตั้งกล่องทำมาจากวัสดุอลูมิเนียม หัวขุดตั้งเป็นแบบโค้งกลม</li> <li>- ขยายได้ออกได้ยาวไม่น้อยกว่า 170 เซนติเมตร</li> <li>- สามารถเลื่อนปรับระดับสูงต่ำได้</li> <li>- พร้อมอุปกรณ์อื่น ๆ ที่เกี่ยวข้อง</li> </ul> <p>จำนวน 1 ชุด</p> | 4,000 | อบจ.ยะลา | กองช่าง |  |
|----|---------------------------------------|--|-------|----------|---------|--|

| ลำดับ<br>ที่ | โครงการ/กิจกรรม                                  | รายละเอียดของโครงการ/กิจกรรม  | งบประมาณ | สถานที่<br>ดำเนินการ | หน่วย<br>ดำเนินการ | พ.ศ.2559 |      |      | พ.ศ.2560 |      |       |       |      |       |      |
|--------------|--|---|----------|----------------------|--------------------|----------|------|------|----------|------|-------|-------|------|-------|------|
|              |  |   |          |                      |                    | ต.ค.     | พ.ย. | ธ.ค. | ม.ค.     | ก.พ. | มี.ค. | เม.ย. | พ.ค. | มิ.ย. | ก.ค. |
| 17.          | โครงการจัดซื้อขุดตั้งกล่องวัดมุม<br>พร้อมอุปกรณ์ | <p>จัดซื้อขุดตั้งกล่องวัดมุม พร้อมอุปกรณ์</p> <p>มีคุณลักษณะพื้นฐาน ประกอบด้วย</p> <ul style="list-style-type: none"> <li>- ขุดตั้งกล่องทำมาจากวัสดุอลูมิเนียม</li> </ul> | 4,000    | อบจ.ยะลา             | กองช่าง            |          |      |      |          |      |       |       |      |       |      |









จำนวน 1 เครื่อง

แผนงานสร้างความเข้มแข็งของชุมชน

| ลำดับ<br>ที่ | โครงการ/กิจกรรม  | รายละเอียดของโครงการ/กิจกรรม  | งบประมาณ  | สถานที่<br>ดำเนินการ                | หน่วย<br>ดำเนินการ | พ.ศ.2560 |      | พ.ศ.2561 |      |      |       |       |      |       |      |      |      |  |   |
|--------------|--|---|-----------|-------------------------------------|--------------------|----------|------|----------|------|------|-------|-------|------|-------|------|------|------|--|---|
|              |  |   |           |                                     |                    | ต.ค.     | พ.ย. | ธ.ค.     | ม.ค. | ก.พ. | มี.ค. | เม.ย. | พ.ค. | มิ.ย. | ก.ค. | ส.ค. | ก.ย. |  |   |
| 1.           | โครงการ อบจ.ยะลา ร่วมใจสานสัมพันธ์<br>เสริมสร้างความปรองดอง สมานฉันท์<br>เพื่อคืนความสุขสู่ชุมชน | จัดกิจกรรมพัฒนาวัด มัสยิด ตลอดจนศาสนสถาน<br>และสิ่งสาธารณประโยชน์ต่าง ๆ ในพื้นที่จังหวัดยะลา  | 500,000   | ในพื้นที่<br>จังหวัดยะลา            | กองกิจการสภาฯ      | ←        |      |          |      |      |       |       |      |       |      |      |      |  | → |
| 2.           | โครงการเทิดทูนสถาบันชาติ ศาสนา<br>พระมหากษัตริย์   | จัดกิจกรรมเทิดทูนสถาบันชาติ ศาสนา พระมหากษัตริย์  | 1,500,000 | อบจ.ยะลา                            | สำนักปลัดฯ         | ←        |      |          |      |      |       |       |      |       |      |      |      |  | → |
| 3.           | โครงการพัฒนาศักยภาพเพื่อการพัฒนา<br>ท้องถิ่น   | จัดกิจกรรมเพื่อเพิ่มศักยภาพในการพัฒนาท้องถิ่น<br>ให้แก่ เครือข่ายองค์กรสตรี อบจ.ยะลา สตรีจังหวัดยะลา<br>องค์กรและเครือข่ายในการบริหารงานของ<br>องค์การบริหารส่วนจังหวัดยะลา | 1,010,000 | ในพื้นที่/นอกพื้นที่<br>จังหวัดยะลา | กองแผนฯ            |          | ←    |          |      |      |       |       |      |       |      |      |      |  | → |

| ลำดับ<br>ที่ | โครงการ/กิจกรรม                                  | รายละเอียดของโครงการ/กิจกรรม   | งบประมาณ  | สถานที่<br>ดำเนินการ  | หน่วย<br>ดำเนินการ | พ.ศ.2560 |      |      | พ.ศ.2561 |      |       |       |      |       |      |      |      |  |  |  |
|--------------|--|--|-----------|---|--------------------|----------|------|------|----------|------|-------|-------|------|-------|------|------|------|--|--|--|
|              |  |  |           |   |                    | ต.ค.     | พ.ย. | ธ.ค. | ม.ค.     | ก.พ. | มี.ค. | เม.ย. | พ.ค. | มิ.ย. | ก.ค. | ส.ค. | ก.ย. |  |  |  |
| 4.           | โครงการอบรม/จัดทำแผนพัฒนาท้องถิ่น<br>และแผนชุมชน | จัดการอบรมให้ความรู้พร้อมฝึกปฏิบัติในการจัดทำ<br>แผนพัฒนาขององค์กรปกครองส่วนท้องถิ่น<br>แผนพัฒนาองค์การบริหารส่วนจังหวัดยะลา<br>การติดตามประเมินผลฯ และการจัดทำ/บูรณาการแผน<br>ระดับต่างๆ ให้แก่ ผู้บริหาร ปลัด อปท.<br>เครือข่ายจัดทำแผนชุมชน เจ้าหน้าที่ และผู้ที่เกี่ยวข้อง | 500,000   | ในพื้นที่<br>จังหวัดยะลา  | กองแผนฯ            |          |      |      |          |      |       |       |      |       |      |      |      |  |  |  |
| 5.           | โครงการก่อสร้างอาคารอเนกประสงค์                  | ก่อสร้างอาคารอเนกประสงค์ คสล. 2 ชั้น<br>ขนาดกว้าง 8.00 เมตร ยาว 19.00 เมตร   | 3,000,000 | เขตเทศบาลเมืองเบตง<br>ถนนคองคา ตำบลเบตง<br>อำเภอเบตง จังหวัดยะลา  | กองช่าง            |          |      |      |          |      |       |       |      |       |      |      |      |  |  |  |
| 6.           | โครงการก่อสร้างอาคารอเนกประสงค์                  | ก่อสร้างอาคารอเนกประสงค์ คสล. 2 ชั้น<br>ขนาดกว้าง 8.00 เมตร ยาว 19.00 เมตร   | 2,800,000 | บ้าน กม. 38 หมู่ที่ 6<br>ตำบลอัยเยอร์เวง<br>อำเภอเบตง จังหวัดยะลา | กองช่าง            |          |      |      |          |      |       |       |      |       |      |      |      |  |  |  |

| ลำดับ | โครงการ/กิจกรรม | รายละเอียดของโครงการ/กิจกรรม | งบประมาณ | สถานที่ | หน่วย | พ.ศ.2560 | พ.ศ.2561 |
|-------|-----------------|------------------------------|----------|---------|-------|----------|----------|
|-------|-----------------|------------------------------|----------|---------|-------|----------|----------|

| ที่ | โครงการก่อสร้างอาคารอเนกประสงค์ | ก่อสร้างอาคารอเนกประสงค์ คสล. 2 ชั้น<br>ขนาดกว้าง 8.00 เมตร ยาว 19.00 เมตร | งบประมาณ  | ดำเนินการ  | ดำเนินการ | ต.ค. | พ.ย. | ธ.ค. | ม.ค. | ก.พ. | มี.ค. | เม.ย. | พ.ค. | มิ.ย. | ก.ค. | ส.ค. | ก.ย. |   |
|-----|---------------------------------|--|-----------|--|-----------|------|------|------|------|------|-------|-------|------|-------|------|------|------|---|
|     |                                 |  |           |  |           |      |      |      |      |      |       |       |      |       |      |      |      |   |
| 7.  | โครงการก่อสร้างอาคารอเนกประสงค์ | ก่อสร้างอาคารอเนกประสงค์ คสล. 2 ชั้น<br>ขนาดกว้าง 8.00 เมตร ยาว 19.00 เมตร | 2,800,000 | บ้านกำแพงตึกเงาะ<br>หมู่ที่ 11 ตำบลสะเตงนอก<br>อำเภอเมืองยะลา<br>จังหวัดยะลา | กองช่าง   |      |      | ←    |      |      |       |       |      |       |      |      |      | → |
| 8.  | โครงการก่อสร้างอาคารอเนกประสงค์ | ก่อสร้างอาคารอเนกประสงค์ คสล. 2 ชั้น<br>ขนาดกว้าง 8.00 เมตร ยาว 19.00 เมตร | 3,000,000 | บ้านกุแปงอีเต๊ะ หมู่ที่ 3<br>ตำบลหน้าถ้ำ<br>อำเภอเมืองยะลา<br>จังหวัดยะลา    | กองช่าง   |      |      | ←    |      |      |       |       |      |       |      |      |      | → |
| 9.  | โครงการก่อสร้างอาคารอเนกประสงค์ | ก่อสร้างอาคารอเนกประสงค์ คสล. 2 ชั้น<br>ขนาดกว้าง 8.00 เมตร ยาว 19.00 เมตร | 2,800,000 | บ้านฆอแย หมู่ที่ 5<br>ตำบลแม่หวาด<br>อำเภอธารโต จังหวัดยะลา                  | กองช่าง   |      |      | ←    |      |      |       |       |      |       |      |      |      | → |

| ลำดับ<br>ที่ | โครงการ/กิจกรรม | รายละเอียดของโครงการ/กิจกรรม | งบประมาณ | สถานที่<br>ดำเนินการ | หน่วย<br>ดำเนินการ | พ.ศ.2560 |      |      | พ.ศ.2561 |      |       |       |      |       |      |      |
|--------------|-----------------|------------------------------|----------|----------------------|--------------------|----------|------|------|----------|------|-------|-------|------|-------|------|------|
|              |                 |                              |          |                      |                    | ต.ค.     | พ.ย. | ธ.ค. | ม.ค.     | ก.พ. | มี.ค. | เม.ย. | พ.ค. | มิ.ย. | ก.ค. | ส.ค. |





|  |             |  |                                    |  |  |  |  |  |  |  |  |  |  |  |  |  |
|--|-------------|--|------------------------------------|--|--|--|--|--|--|--|--|--|--|--|--|--|
|  | คสล. 2 ชั้น | งานสถาปัตยกรรม งานระบบสุขาภิบาลและดับเพลิง<br>และงานอื่น ๆ ที่เกี่ยวข้อง | ตำบลบало อำเภอรามัน<br>จังหวัดยะลา |  |  |  |  |  |  |  |  |  |  |  |  |  |
|--|-------------|--|------------------------------------|--|--|--|--|--|--|--|--|--|--|--|--|--|

บัญชีโครงการ/กิจกรรม/งบประมาณ  
 แผนการดำเนินงาน ประจำปีงบประมาณ พ.ศ. 2561  
 องค์การบริหารส่วนจังหวัดยะลา

ยุทธศาสตร์ที่ 2 ยุทธศาสตร์การพัฒนาเศรษฐกิจ  
 แผนงานเคหะและชุมชน

| ลำดับ<br>ที่ | โครงการ/กิจกรรม                                | รายละเอียดของโครงการ/กิจกรรม   | งบประมาณ  | สถานที่<br>ดำเนินการ  | หน่วย<br>ดำเนินการ | พ.ศ.2560 |      | พ.ศ.2561 |      |      |       |       |      |       |      |      |      |  |  |   |
|--------------|--|--|-----------|---|--------------------|----------|------|----------|------|------|-------|-------|------|-------|------|------|------|--|--|---|
|              |  |  |           |   |                    | ต.ค.     | พ.ย. | ธ.ค.     | ม.ค. | ก.พ. | มี.ค. | เม.ย. | พ.ค. | มิ.ย. | ก.ค. | ส.ค. | ก.ย. |  |  |   |
| 1.           | โครงการติดตั้งสัญญาณไฟจราจร<br>เตือนแบบกระพริบ | ติดตั้งระบบไฟจราจรแบบกระพริบ เป็นไฟกระพริบจราจรแบบใช้<br>แผงโซล่าเซลล์ 5 วัตต์ ชุดโคมไฟกระพริบ<br>ขนาดไม่น้อยกว่า 30 เซนติเมตร บรรจุหลอดไม่น้อยกว่า<br>161 ดวง พร้อมติดตั้งบนเสาเหล็ก ที่มีฐานปูนสำหรับฝังลงพื้น<br>จำนวน 29 ตัว | 1,015,000 | ในพื้นที่จังหวัดยะลา  | กองช่าง            |          |      |          | ←    |      |       |       |      |       |      |      |      |  |  | → |
| 2.           | โครงการก่อสร้างถนน คสล.<br>พร้อมท่อระบายน้ำ    | ถนน คสล. ขนาดกว้าง 6.00 เมตร ยาว 380 เมตร<br>หรือพื้นที่ไม่น้อยกว่า 2,280 ตารางเมตร<br>พร้อมท่อระบายน้ำ ขนาดเส้นผ่าศูนย์กลาง 1 เมตร<br>ยาว 380 เมตร  | 4,200,000 | ซอยเรืองฤทธิ์ 1 ตำบลสะเตงนอก -<br>ถนนสุขยางค์ ซอยเรืองฤทธิ์<br>เขตเทศบาลนครยะลา<br>อำเภอเมืองยะลา จังหวัดยะลา | กองช่าง            |          |      |          |      |      |       |       |      |       |      |      |      |  |  |   |
| 3.           | โครงการก่อสร้างถนน คสล.<br>พร้อมท่อระบายน้ำ    | ถนน คสล. ขนาดกว้าง 5.00 เมตร ยาว 330 เมตร<br>หรือพื้นที่ไม่น้อยกว่า 1,650 ตารางเมตร<br>พร้อมท่อระบายน้ำ ขนาดเส้นผ่าศูนย์กลาง 0.80 เมตร<br>ยาว 240 เมตร   | 2,800,000 | สายบ้านบาโงบาเด หมู่ที่ 5<br>ตำบลสะเตงนอก - ชุมชนตลาดเกษตร<br>เขตเทศบาลนครยะลา<br>อำเภอเมืองยะลา จังหวัดยะลา  | กองช่าง            |          |      |          | ←    |      |       |       |      |       |      |      |      |  |  | → |

| ลำดับ<br>ที่ | โครงการ/กิจกรรม                                 | รายละเอียดของโครงการ/กิจกรรม  | งบประมาณ  | สถานที่<br>ดำเนินการ  | หน่วย<br>ดำเนินการ | พ.ศ.2560 |      |      | พ.ศ.2561 |      |       |       |      |       |      |      |      |  |  |   |
|--------------|---|---|-----------|---|--------------------|----------|------|------|----------|------|-------|-------|------|-------|------|------|------|--|--|---|
|              |   |   |           |   |                    | ต.ค.     | พ.ย. | ธ.ค. | ม.ค.     | ก.พ. | มี.ค. | เม.ย. | พ.ค. | มิ.ย. | ก.ค. | ส.ค. | ก.ย. |  |  |   |
| 4.           | โครงการก่อสร้างถนน คสล.<br>พร้อมท่อเหลี่ยม คสล. | ถนน คสล. ขนาดกว้าง 5.00 เมตร ยาว 370 เมตร<br>หรือพื้นที่ไม่น้อยกว่า 1,850 ตารางเมตร<br>พร้อมท่อเหลี่ยม ขนาด 1.50x1.50x12 เมตร | 2,000,000 | สายบ้านทับช้าง - บ้านจาเราะปุลา<br>หมู่ที่ 2 ตำบลลิ่งชัน<br>อำเภอบันนังสตา จังหวัดยะลา        | กองช่าง            |          |      |      | ←        |      |       |       |      |       |      |      |      |  |  | → |
| 5.           | โครงการก่อสร้างถนน คสล.                         | ถนน คสล. ขนาดกว้าง 5.00 เมตร ยาว 600 เมตร<br>หรือพื้นที่ไม่น้อยกว่า 3,000 ตารางเมตร   | 3,100,000 | สายบ้านท่าสาป หมู่ที่ 1 ตำบลท่าสาป<br>อำเภอเมืองยะลา จังหวัดยะลา                              | กองช่าง            |          |      |      | ←        |      |       |       |      |       |      |      |      |  |  | → |
| 6.           | โครงการก่อสร้างถนน คสล.                         | ถนน คสล. ขนาดกว้าง 5.00 เมตร ยาว 730 เมตร<br>หรือพื้นที่ไม่น้อยกว่า 3,650 ตารางเมตร   | 3,000,000 | สายบ้านท่าบ หมู่ที่ 5 -<br>บ้านกือมือลา หมู่ที่ 10 ตำบลนาปูเต๊ะ<br>อำเภอบันนังสตา จังหวัดยะลา | กองช่าง            |          |      |      |          | ←    |       |       |      |       |      |      |      |  |  | → |
| 7.           | โครงการก่อสร้างถนน คสล.                         | ถนน คสล. ขนาดกว้าง 5.00 เมตร ยาว 620 เมตร<br>หรือพื้นที่ไม่น้อยกว่า 3,100 ตารางเมตร   | 2,600,000 | สายบ้านบากาสาแม -<br>สนามกีฬา หมู่ที่ 1 ตำบลวังพญา<br>อำเภอรามัน จังหวัดยะลา                  | กองช่าง            |          |      |      |          |      | ←     |       |      |       |      |      |      |  |  | → |

| ลำดับ<br>ที่ | โครงการ/กิจกรรม                | รายละเอียดของโครงการ/กิจกรรม  | งบประมาณ  | สถานที่<br>ดำเนินการ   | หน่วย<br>ดำเนินการ | พ.ศ.2560 |      |      | พ.ศ.2561 |      |       |       |      |       |      |      |      |   |
|--------------|--------------------------------|---|-----------|--|--------------------|----------|------|------|----------|------|-------|-------|------|-------|------|------|------|---|
|              |                                |   |           |  |                    | ต.ค.     | พ.ย. | ธ.ค. | ม.ค.     | ก.พ. | มี.ค. | เม.ย. | พ.ค. | มิ.ย. | ก.ค. | ส.ค. | ก.ย. |   |
| 8.           | โครงการก่อสร้างถนน คสล.        | ถนน คสล. ขนาดกว้าง 5.00 เมตร ยาว 620 เมตร<br>หรือพื้นที่ไม่น้อยกว่า 3,100 ตารางเมตร | 2,500,000 | สายบ้านบาตะตี้ง หมู่ที่ 2<br>ตำบลกอตตอธีระ - บ้านเปาะฮายาอุเปาะ<br>หมู่ที่ 4 ตำบลวังพญา อำเภอรามัน<br>จังหวัดยะลา  | กองช่าง            |          |      |      | ←        |      |       |       |      |       |      |      |      | → |
| 9.           | โครงการก่อสร้างท่อเหลี่ยม คสล. | ท่อเหลี่ยม คสล. ขนาดกว้าง 1.50 เมตร ลึก 1.50 เมตร<br>ยาว 8.00 เมตร จำนวน 1 ช่องทาง  | 500,000   | สายบ้านป่าบอน - บ้านท่าเรือ หมู่ที่ 4<br>ตำบลท่าธง อำเภอรามัน จังหวัดยะลา  | กองช่าง            |          |      |      |          |      |       |       |      |       |      |      |      | → |
| 10.          | โครงการก่อสร้างสะพาน คสล.      | สะพาน คสล. ขนาดกว้าง 7.00 เมตร ยาว 20.00 เมตร<br>ชนิดไม่มีทางเท้า                   | 2,500,000 | สายบ้านโฉลง หมู่ที่ 1 - บ้านลูโบ๊ะกาโล<br>หมู่ที่ 4 ตำบลบุโอง อำเภอกงป็นัง<br>จังหวัดยะลา (ช่วงที่ 2 กม.ที่ 2+800) | กองช่าง            |          |      |      | ←        |      |       |       |      |       |      |      |      | → |
| 11.          | โครงการก่อสร้างสะพาน คสล.      | สะพาน คสล. ขนาดกว้าง 7.00 เมตร ยาว 50.00 เมตร<br>ชนิดไม่มีทางเท้า                   | 5,000,000 | สายบ้านต้นหยงอูมา หมู่ที่ 1<br>ตำบลตะโละหะลือ - บ้านต้นหยง<br>หมู่ที่ 1 ตำบลจะก๊ะ อำเภอรามัน<br>จังหวัดยะลา        | กองช่าง            |          |      |      | ←        |      |       |       |      |       |      |      |      | → |

| ลำดับ | โครงการ/กิจกรรม | รายละเอียดของโครงการ/กิจกรรม | งบประมาณ | สถานที่ | หน่วย | พ.ศ.2560 | พ.ศ.2561 |
|-------|-----------------|------------------------------|----------|---------|-------|----------|----------|
|-------|-----------------|------------------------------|----------|---------|-------|----------|----------|

| ที่ | ๑๑๑๑๑๑/๑๑/๑๑๑๑๑             | ๑๑๑๑๑๑๑๑๑๑๑๑๑๑/๑๑/๑๑๑๑๑๑                                     | ๑๑๑๑๑๑๑๑  | ดำเนินการ  | ดำเนินการ | ต.ค. | พ.ย. | ธ.ค. | ม.ค. | ก.พ. | มี.ค. | เม.ย. | พ.ค. | มิ.ย. | ก.ค. | ส.ค. | ก.ย. |
|-----|-----------------------------|--|-----------|--|-----------|------|------|------|------|------|-------|-------|------|-------|------|------|------|
| 12. | โครงการปรับปรุงระบบระบายน้ำ | วางท่อระบายน้ำ คสล.ขนาด $\varnothing$ 1.00 เมตร ยาว 692 เมตร | 8,776,000 | สาย ยล.ถ. 1- 0090 เขตเทศบาลนครยะลา - บ้านเบอร์เลี้ยง หมู่ที่ 1 ตำบลสะเตงนอก อำเภอเมืองยะลา จังหวัดยะลา | กองช่าง   |      | ←    |      |      |      |       |       |      |       |      |      | →    |

แผนงานการศาสนา วัฒนธรรมและนันทนาการ

| ลำดับ<br>ที่ | โครงการ/กิจกรรม   | รายละเอียดของโครงการ/กิจกรรม   | งบประมาณ | สถานที่<br>ดำเนินการ     | หน่วย<br>ดำเนินการ | พ.ศ.2560 |      |      | พ.ศ.2561 |      |       |       |      |       |      |      |      |  |  |
|--------------|---|--|----------|--------------------------|--------------------|----------|------|------|----------|------|-------|-------|------|-------|------|------|------|--|--|
|              |   |  |          |                          |                    | ต.ค.     | พ.ย. | ธ.ค. | ม.ค.     | ก.พ. | มี.ค. | เม.ย. | พ.ค. | มิ.ย. | ก.ค. | ส.ค. | ก.ย. |  |  |
| 1.           | โครงการยี่ล้า ยะลา แฟร์<br>(อุดหนุนหอการค้าจังหวัดยะลา) | สนับสนุนงบประมาณให้กับหอการค้าจังหวัดยะลา<br>เพื่อดำเนินการโครงการยี่ล้า ยะลา แฟร์ ประกอบด้วย<br>- จัดกิจกรรมการออกบูธสินค้า OTOP สินค้าชุมชน<br>ของจังหวัดยะลา สินค้า IT<br>- จัดกิจกรรมการขายสินค้าราคาถูก | 800,000  | ในพื้นที่<br>จังหวัดยะลา | กองแผนฯ            |          |      |      |          |      |       | ↕     |      |       |      |      |      |  |  |

แผนงานการเกษตร

| ลำดับ<br>ที่ | โครงการ/กิจกรรม   | รายละเอียดของโครงการ/กิจกรรม  | งบประมาณ  | สถานที่<br>ดำเนินการ  | หน่วย<br>ดำเนินการ | พ.ศ.2560 |      |      | พ.ศ.2561 |      |       |       |      |       |      |      |      |  |
|--------------|-------------------|---|-----------|---|--------------------|----------|------|------|----------|------|-------|-------|------|-------|------|------|------|--|
|              |                   |   |           |   |                    | ต.ค.     | พ.ย. | ธ.ค. | ม.ค.     | ก.พ. | มี.ค. | เม.ย. | พ.ค. | มิ.ย. | ก.ค. | ส.ค. | ก.ย. |  |
| 1.           | โครงการขุดลอกคลอง | ขุดลอกคลอง ขนาดกว้าง 5.00 เมตร ยาว 2,100 เมตร<br>ลึกเฉลี่ย 3.00 เมตร หรือพื้นที่ไม่น้อยกว่า 10,500 ตารางเมตร  | 1,500,000 | คลองกาแป๊ะกอตอใน<br>ชุมชนกาแป๊ะกอตอใน ตำบลเบตง -<br>บ้านบาตตุง หมู่ที่ 2<br>ตำบลธารน้ำทิพย์ อำเภอเบตง<br>จังหวัดยะลา<br>(ช่วงที่ 3) | กองช่าง            |          |      |      |          |      |       |       |      |       |      |      |      |  |
| 2.           | โครงการขุดลอกคลอง | ขุดลอกคลอง ขนาดกว้าง 15.00 เมตร ยาว 3,000 เมตร<br>ลึกเฉลี่ย 3.00 เมตร หรือพื้นที่ไม่น้อยกว่า 45,000 ตารางเมตร | 5,000,000 | คลองจาเลาะกาเลาะ<br>บ้านบาโงยป้อนัง หมู่ที่ 4 ตำบลกาบัง<br>อำเภอกาบัง จังหวัดยะลา   | กองช่าง            |          |      |      |          |      |       |       |      |       |      |      |      |  |
| 3.           | โครงการขุดลอกคลอง | ขุดลอกคลอง ขนาดกว้าง 15.00 เมตร ยาว 3,000 เมตร<br>ลึกเฉลี่ย 3.00 เมตร หรือพื้นที่ไม่น้อยกว่า 45,000 ตารางเมตร | 4,000,000 | คลองแมะวง<br>บ้านบือราเปะ หมู่ที่ 7<br>ตำบลบันนังสตา<br>อำเภอบันนังสตา จังหวัดยะลา  | กองช่าง            |          |      |      |          |      |       |       |      |       |      |      |      |  |

| ลำดับ<br>ที่ | โครงการ/กิจกรรม      | รายละเอียดของโครงการ/กิจกรรม   | งบประมาณ  | สถานที่<br>ดำเนินการ   | หน่วย<br>ดำเนินการ | พ.ศ.2560 |      |      | พ.ศ.2561 |      |       |       |      |       |      |      |      |  |
|--------------|----------------------|--|-----------|--|--------------------|----------|------|------|----------|------|-------|-------|------|-------|------|------|------|--|
|              |                      |  |           |  |                    | ต.ค.     | พ.ย. | ธ.ค. | ม.ค.     | ก.พ. | มี.ค. | เม.ย. | พ.ค. | มิ.ย. | ก.ค. | ส.ค. | ก.ย. |  |
| 4.           | โครงการขุดลอกบึง     | ขุดลอกบึง ขนาดกว้าง 36.00 เมตร ยาว 320 เมตร<br>ลึกเฉลี่ย 3.00 เมตร หรือพื้นที่ไม่น้อยกว่า 11,520 ตารางเมตร   | 2,800,000 | ขุดลอกบึงตಾಯอ บ้านตาดานะปุเต๊ะ<br>หมู่ที่ 4 ตำบลตาดานะปุเต๊ะ<br>อำเภอบันนังสตา จังหวัดยะลา | กองช่าง            |          |      |      | ←        | →    |       |       |      |       |      |      |      |  |
| 5.           | โครงการขุดลอกหน้าฝาย | ขุดลอกหน้าฝาย ขนาดกว้าง 9.00 เมตร ยาว 700 เมตร<br>ลึกเฉลี่ย 3.00 เมตร หรือพื้นที่ไม่น้อยกว่า 6,300 ตารางเมตร | 1,500,000 | หน้าฝายสลาแต บ้านยารู หมู่ที่ 3<br>ตำบลห้วยกระทิง อำเภอกรงปินัง<br>จังหวัดยะลา             | กองช่าง            |          |      |      | ←        | →    |       |       |      |       |      |      |      |  |



บัญชีโครงการ/กิจกรรม/งบประมาณ  
แผนการดำเนินงาน ประจำปีงบประมาณ พ.ศ. 2561  
องค์การบริหารส่วนจังหวัดยะลา

ยุทธศาสตร์ที่ 3 ยุทธศาสตร์การพัฒนาคุณภาพชีวิตของประชาชน  
แผนงานบริหารงานทั่วไป

| ลำดับ<br>ที่ | โครงการ/กิจกรรม                                 | รายละเอียดของโครงการ/กิจกรรม  | งบประมาณ | สถานที่<br>ดำเนินการ | หน่วย<br>ดำเนินการ | พ.ศ.2560 |      | พ.ศ.2561 |      |      |       |       |      |       |      |      |      |  |  |
|--------------|---|---|----------|----------------------|--------------------|----------|------|----------|------|------|-------|-------|------|-------|------|------|------|--|--|
|              |   |   |          |                      |                    | ต.ค.     | พ.ย. | ธ.ค.     | ม.ค. | ก.พ. | มี.ค. | เม.ย. | พ.ค. | มิ.ย. | ก.ค. | ส.ค. | ก.ย. |  |  |
| 1.           | โครงการจัดซื้อกล้องอินฟราเรด<br>ดูใต้ท้องรถยนต์ | จัดซื้อกล้องอินฟราเรดดูใต้ท้องรถยนต์<br>เป็นกล้องโดมระบบดิจิตอลอินฟราเรด มีความละเอียดไม่น้อยกว่า<br>1,000 TVL พร้อมอุปกรณ์อื่น ๆ ที่เกี่ยวข้อง จำนวน 2 ตัว | 20,000   | อบจ.ยะลา             | สำนักปลัดฯ         |          |      |          |      |      |       |       |      |       |      |      |      |  |  |
| 2.           | โครงการจัดซื้อกล้องอินฟราเรดนอกอาคาร            | จัดซื้อกล้องระบบดิจิตอลอินฟราเรดภายนอกอาคาร<br>เป็นกล้องดิจิตอลอินฟราเรด มีความละเอียดไม่น้อยกว่า 1,000 TVL<br>พร้อมอุปกรณ์อื่น ๆ ที่เกี่ยวข้อง จำนวน 4 ตัว | 28,000   | อบจ.ยะลา             | สำนักปลัดฯ         |          |      |          |      |      |       |       |      |       |      |      |      |  |  |

ยุทธศาสตร์ที่ 3 การพัฒนาคุณภาพชีวิตของประชาชน

แผนงานการรักษาความสงบภายใน

| ลำดับ<br>ที่ | โครงการ/กิจกรรม  | รายละเอียดของโครงการ/กิจกรรม   | งบประมาณ | สถานที่<br>ดำเนินการ   | หน่วย<br>ดำเนินการ | พ.ศ.2560 |      |      | พ.ศ.2561 |      |       |       |      |       |      |      |      |  |   |
|--------------|--|--|----------|--|--------------------|----------|------|------|----------|------|-------|-------|------|-------|------|------|------|--|---|
|              |  |  |          |  |                    | ต.ค.     | พ.ย. | ธ.ค. | ม.ค.     | ก.พ. | มี.ค. | เม.ย. | พ.ค. | มิ.ย. | ก.ค. | ส.ค. | ก.ย. |  |   |
| 1.           | โครงการจัดระบบการแพทย์ฉุกเฉิน<br>อบจ.ยะลา                  | ฝึกอบรมและศึกษาดูงานเพื่อเพิ่มพูนความรู้ ผู้ปฏิบัติการในระบบ<br>การแพทย์ฉุกเฉิน ตลอดจนค่าใช้จ่ายอื่น ๆ ที่เกี่ยวกับระบบ<br>การแพทย์ฉุกเฉิน โดยเบิกจ่ายตามหนังสือสั่งการที่กำหนด  | 200,000  | ในพื้นที่<br>จังหวัดยะลา   | กองช่าง            |          |      |      | ←        |      |       |       |      |       |      |      |      |  | → |
| 2.           | โครงการพัฒนาศักยภาพ ศชภ.อบจ.ยะลา<br>และภาคีเครือข่าย อปพร. | ฝึกอบรมทบทวนและศึกษาดูงานของเจ้าหน้าที่และอาสาสมัครประจำ<br>ศูนย์เครือข่ายช่วยเหลือและบรรเทาภัยพิบัติองค์การบริหารส่วนจังหวัด<br>ยะลา (ศชภ.อบจ.ยะลา) ระดับอำเภอ การให้ความรู้และฝึกซ้อมแผน<br>ช่วยเหลือ ป้องกัน และบรรเทาภัยพิบัติทางบก ทางน้ำ อัคคีภัย<br>และภัยพิบัติต่าง ๆ กิจกรรมรวมพลัง ศชภ.อบจ.ยะลา และ อปพร.<br>ตลอดจนการประชุมตรวจเยี่ยม ติดตามและประเมินผลการดำเนินงาน<br>ของ ศชภ.อบจ.ยะลา ระดับอำเภอ เป็นต้น | 500,000  | ในพื้นที่<br>จังหวัดยะลา<br>และจังหวัด<br>ที่ประสบผล<br>สำเร็จในการ<br>ดำเนินงาน | กองช่าง            |          |      |      | ←        |      |       |       |      |       |      |      |      |  | → |

แผนงานการศึกษา

| ลำดับ<br>ที่ | โครงการ/กิจกรรม           | รายละเอียดของโครงการ/กิจกรรม   | งบประมาณ | สถานที่<br>ดำเนินการ | หน่วย<br>ดำเนินการ | พ.ศ.2560 |      |      | พ.ศ.2561 |      |       |       |      |       |      |      |      |  |  |
|--------------|---------------------------|--|----------|----------------------|--------------------|----------|------|------|----------|------|-------|-------|------|-------|------|------|------|--|--|
|              |                           |  |          |                      |                    | ต.ค.     | พ.ย. | ธ.ค. | ม.ค.     | ก.พ. | มี.ค. | เม.ย. | พ.ค. | มิ.ย. | ก.ค. | ส.ค. | ก.ย. |  |  |
| 1.           | โครงการติดตั้งระบบวงจรปิด | ติดตั้งระบบวงจรปิด ณ โรงเรียนลำพะยาประชานุเคราะห์<br>- กล้องวงจรปิดระบบดิจิตอล ชนิดนอกอาคาร จำนวน 8 ตัว<br>- เครื่องบันทึกระบบดิจิตอล 8 ช่อง จำนวน 1 เครื่อง<br>- ฮาร์ดดิส 2 TB จำนวน 2 ก้อน<br>- จอรับภาพ LED ขนาดไม่น้อยกว่า 32 นิ้ว จำนวน 1 จอ<br>- เครื่องสำรองไฟฟ้า ขนาดไม่น้อยกว่า 1000 KVA<br>จำนวน 1 เครื่อง<br>- ตัวแปลงสัญญาณ จำนวน 16 ตัว | 550,000  | รร.ลำพะยาฯ           | รร.ลำพะยาฯ         |          |      |      |          |      |       |       |      | ←→    |      |      |      |  |  |

แผนงานสาธารณสุข

| ลำดับ<br>ที่ | โครงการ/กิจกรรม   | รายละเอียดของโครงการ/กิจกรรม  | งบประมาณ | สถานที่<br>ดำเนินการ     | หน่วย<br>ดำเนินการ | พ.ศ.2560 |      |      | พ.ศ.2561 |      |       |       |      |       |      |      |      |  |
|--------------|---|---|----------|--------------------------|--------------------|----------|------|------|----------|------|-------|-------|------|-------|------|------|------|--|
|              |   |   |          |                          |                    | ต.ค.     | พ.ย. | ธ.ค. | ม.ค.     | ก.พ. | มี.ค. | เม.ย. | พ.ค. | มิ.ย. | ก.ค. | ส.ค. | ก.ย. |  |
| 1.           | โครงการป้องกันและแก้ไขปัญหาเสพติด   | เป็นค่าใช้จ่ายในการจัดโครงการ/กิจกรรมต่าง ๆ เช่น<br>อบรมสัมมนาและทัศนศึกษาดูงานเกี่ยวกับการบำบัดฟื้นฟูผู้ติด/<br>ผู้เสพยาเสพติด หรือการจัดกิจกรรมเกี่ยวกับการป้องกันและ<br>แก้ไขปัญหายาเสพติด | 400,000  | ในพื้นที่<br>จังหวัดยะลา | สำนักปลัดฯ         |          |      |      |          |      | ↔     |       |      |       |      |      |      |  |
| 2.           | โครงการมหรรณภาคีเครือข่ายสุขภาพ<br>ภาคประชาชน   | จัดโครงการ/กิจกรรมต่าง ๆ เช่น<br>- อบรมสัมมนาและศึกษาดูงานการดูแลสุขภาพ<br>การเพิ่มประสิทธิภาพแกนนำในการส่งเสริมและพัฒนาด้านสุขภาพ  | 500,000  | ในพื้นที่<br>จังหวัดยะลา | สำนักปลัดฯ         |          |      |      |          |      |       |       |      |       | ↔    |      |      |  |
| 3.           | โครงการเฝ้าระวัง ป้องกันและแก้ไขปัญหา<br>การแพร่ระบาดของโรคติดต่อและ<br>โรคไม่ติดต่อในจังหวัดยะลา | จัดโครงการ/กิจกรรมในการป้องกันและแก้ไขปัญหา<br>การแพร่ระบาดของโรคต่าง ๆ ในจังหวัดยะลา   | 300,000  | ในพื้นที่<br>จังหวัดยะลา | สำนักปลัดฯ         |          |      |      | ↔        |      |       |       |      |       |      |      |      |  |

แผนงานสังคมสงเคราะห์

| ลำดับ<br>ที่ | โครงการ/กิจกรรม   | รายละเอียดของโครงการ/กิจกรรม   | งบประมาณ  | สถานที่<br>ดำเนินการ                                      | หน่วย<br>ดำเนินการ | พ.ศ.2560 |      |      | พ.ศ.2561 |      |       |       |      |       |      |      |      |  |
|--------------|---|--|-----------|---|--------------------|----------|------|------|----------|------|-------|-------|------|-------|------|------|------|--|
|              |   |  |           |   |                    | ต.ค.     | พ.ย. | ธ.ค. | ม.ค.     | ก.พ. | มี.ค. | เม.ย. | พ.ค. | มิ.ย. | ก.ค. | ส.ค. | ก.ย. |  |
| 1.           | โครงการพัฒนาคุณภาพชีวิตและสงเคราะห์ช่วยเหลือผู้พิการ ผู้ด้อยโอกาส ผู้ยากไร้   | จัดโครงการ/กิจกรรมต่าง ๆ ส่งเสริมอาชีพผู้พิการ ผู้ด้อยโอกาส ผู้ยากไร้  | 500,000   | ในพื้นที่<br>จังหวัดยะลา                                  | สำนักปลัดฯ         |          |      |      | ←→       |      |       |       | ←→   |       |      |      |      |  |
| 2.           | โครงการพัฒนาศักยภาพและส่งเสริมคุณภาพชีวิตผู้สูงอายุในชุมชนจังหวัดยะลา   | จัดโครงการ/กิจกรรมต่าง ๆ เพื่อพัฒนาศักยภาพและส่งเสริมคุณภาพชีวิตผู้สูงอายุในชุมชนจังหวัดยะลา เช่น การอบรมสัมมนา และศึกษาดูงาน การดูแลสุขภาพแก่ผู้สูงอายุในจังหวัดยะลา          | 800,000   | ในพื้นที่<br>จังหวัดยะลา                                  | สำนักปลัดฯ         |          |      |      | ←→       |      |       |       |      |       |      |      |      |  |
| 3.           | โครงการเพิ่มผลผลิตการเกษตรเพื่ออาหารมื้อเช้าสำหรับนักเรียนโรงเรียนในสังกัดกองกำกับการตำรวจตระเวนชายแดนที่ 44 ประจำปีงบประมาณ 2561 (อุดหนุนกองกำกับการตำรวจตระเวนชายแดนที่ 44) | สนับสนุนงบประมาณให้กับกองกำกับการตำรวจตระเวนชายแดนที่ 44 เพื่อดำเนินการตามโครงการเพิ่มผลผลิตการเกษตรเพื่ออาหารมื้อเช้าสำหรับนักเรียนในสังกัดกองกำกับการตำรวจตระเวนชายแดนที่ 44 | 2,644,000 | รร.ในสังกัด<br>กองกำกับการ<br>ตำรวจตระเวน<br>ชายแดนที่ 44 | กองแผนฯ            |          |      |      | ←→       |      |       |       |      |       |      |      |      |  |

แผนงานสร้างความเข้มแข็งของชุมชน

| ลำดับ<br>ที่ | โครงการ/กิจกรรม                                      | รายละเอียดของโครงการ/กิจกรรม   | งบประมาณ  | สถานที่<br>ดำเนินการ                    | หน่วย<br>ดำเนินการ | พ.ศ.2560 |      | พ.ศ.2561 |      |      |       |       |      |       |      |      |      |  |  |
|--------------|--|--|-----------|---|--------------------|----------|------|----------|------|------|-------|-------|------|-------|------|------|------|--|--|
|              |  |  |           |   |                    | ต.ค.     | พ.ย. | ธ.ค.     | ม.ค. | ก.พ. | มี.ค. | เม.ย. | พ.ค. | มิ.ย. | ก.ค. | ส.ค. | ก.ย. |  |  |
| 1.           | โครงการจัดการทรัพยากรธรรมชาติและสิ่งแวดล้อม          | จัดกิจกรรมต่าง ๆ เพื่อสร้างจิตสำนึกในการอนุรักษ์และฟื้นฟูทรัพยากรธรรมชาติและสิ่งแวดล้อม เช่น กิจกรรมรักษป่า รัักษน้ำ รักษาแผ่นดิน กิจกรรมคลองสวย น้ำใส ถนนปลอดภัย คนไทยมีความสุข กิจกรรมศูนย์ประสานงานและรวบรวมขยะอันตรายชุมชน กิจกรรมการรณรงค์ส่งเสริมการคัดแยกขยะมูลฝอยและขยะอันตรายชุมชนที่ต้นทาง กิจกรรมส่งเสริมความรู้การเฝ้าระวัง และการสร้างจิตสำนึกในการรักษาสิ่งแวดล้อมและการอนุรักษ์ทรัพยากรธรรมชาติ | 1,000,000 | ในพื้นที่<br>จังหวัดยะลา                | กองช่าง            |          |      |          |      |      |       |       |      |       |      |      |      |  |  |
| 2.           | โครงการขับเคลื่อนความปลอดภัย                         | จัดกิจกรรมต่าง ๆ เช่น การอบรมให้ความรู้ในการขับขี่ยานพาหนะทุกชนิดที่ถูกต้องตามกฎหมาย กิจกรรมการรณรงค์ส่งเสริมการขับขี่จักรยานอย่างปลอดภัย  | 300,000   | ในพื้นที่<br>จังหวัดยะลา                | กองช่าง            |          |      |          |      |      |       |       |      |       |      |      |      |  |  |
| 3.           | โครงการขับเคลื่อนการพัฒนาตามแนวปรัชญาเศรษฐกิจพอเพียง | จัดโครงการ/กิจกรรมต่าง ๆ เพื่อส่งเสริมและพัฒนาคุณภาพชีวิตของประชาชนตามแนวปรัชญาเศรษฐกิจพอเพียง เช่น กิจกรรมอบรมให้ความรู้ในเรื่องหลักปรัชญาเศรษฐกิจพอเพียง ตลอดจนทัศนศึกษาดูงานในพื้นที่ที่ประสบความสำเร็จ   | 300,000   | ในพื้นที่/<br>นอกพื้นที่<br>จังหวัดยะลา | กองแผนฯ            |          |      |          |      |      |       |       |      |       |      |      |      |  |  |

| ลำดับ<br>ที่ | โครงการ/กิจกรรม  | รายละเอียดของโครงการ/กิจกรรม  | งบประมาณ  | สถานที่<br>ดำเนินการ     | หน่วย<br>ดำเนินการ | พ.ศ.2560 |      | พ.ศ.2561 |      |      |       |       |      |       |      |      |      |  |  |   |
|--------------|--|---|-----------|--------------------------|--------------------|----------|------|----------|------|------|-------|-------|------|-------|------|------|------|--|--|---|
|              |  |   |           |                          |                    | ต.ค.     | พ.ย. | ธ.ค.     | ม.ค. | ก.พ. | มี.ค. | เม.ย. | พ.ค. | มิ.ย. | ก.ค. | ส.ค. | ก.ย. |  |  |   |
| 4.           | โครงการพัฒนาศักยภาพด้านการส่งเสริมอาชีพ การมีงานทำ และพัฒนาคุณภาพชีวิต   | การจัดอบรมสัมมนาและศึกษาดูงานตลอดจนโครงการ/กิจกรรมที่ก่อให้เกิดประโยชน์ต่อประชาชน และการพัฒนาท้องถิ่น เช่น การส่งเสริมอาชีพ การพัฒนาสตรี การพัฒนาแหล่งน้ำ | 800,000   | ในพื้นที่<br>จังหวัดยะลา | กองแผนฯ            |          |      |          |      |      |       |       |      |       |      |      |      |  |  |   |
| 5.           | โครงการรณรงค์สร้างความปลอดภัยทางถนนในช่วงเทศกาลสำคัญ   | รณรงค์สร้างความปลอดภัย ทางถนนในช่วงเทศกาลสำคัญ เช่น เทศกาลปีใหม่ เทศกาลสงกรานต์ เป็นต้น ค่าอาหารและเครื่องดื่ม ตลอดจนค่าใช้จ่ายอื่น ๆ                     | 150,000   | ในพื้นที่<br>จังหวัดยะลา | กองช่าง            |          |      | ↔        |      |      | ↔     |       |      |       |      |      |      |  |  |   |
| 6.           | โครงการเรียนรู้ร่วมกัน เสริมสร้างรายได้เยาวชน  | จ้างแรงงานตามโครงการเรียนรู้ร่วมกัน เสริมสร้างรายได้เยาวชน  | 100,000   | อบจ.ยะลา                 | กองคลัง            |          |      |          |      |      | ↔     | ↔     |      |       |      |      |      |  |  |   |
| 7.           | โครงการเสริมสร้างครอบครัวอบอุ่น  | จัดโครงการ/กิจกรรมเพื่อเสริมสร้างความรักความอบอุ่น การป้องกันความรุนแรงภายในครอบครัว  | 300,000   | ในพื้นที่<br>จังหวัดยะลา | สำนักปลัดฯ         |          |      |          |      |      | ↔     | ↔     |      |       |      |      |      |  |  |   |
| 8.           | โครงการป้องกันและแก้ไขปัญหาเสพติดในกลุ่มเด็กและเยาวชนจังหวัดยะลา ปีงบประมาณ 2561 (อุดหนุนตำรวจภูธรจังหวัดยะลา) | สนับสนุนโครงการป้องกันและแก้ไขปัญหาเสพติดในกลุ่มเด็กและเยาวชนจังหวัดยะลา ปีงบประมาณ 2561  | 1,000,000 | พื้นที่<br>จังหวัดยะลา   | กองแผนฯ            |          |      |          |      |      |       |       |      |       |      |      |      |  |  | ↔ |

แผนงานการศาสนา วัฒนธรรมและนันทนาการ

| ลำดับ<br>ที่ | โครงการ/กิจกรรม                                       | รายละเอียดของโครงการ/กิจกรรม                                 | งบประมาณ | สถานที่<br>ดำเนินการ     | หน่วย<br>ดำเนินการ | พ.ศ.2560 |      |      | พ.ศ.2561 |      |       |       |      |       |      |      |      |  |
|--------------|---|--|----------|--------------------------|--------------------|----------|------|------|----------|------|-------|-------|------|-------|------|------|------|--|
|              |   |  |          |                          |                    | ต.ค.     | พ.ย. | ธ.ค. | ม.ค.     | ก.พ. | มี.ค. | เม.ย. | พ.ค. | มิ.ย. | ก.ค. | ส.ค. | ก.ย. |  |
| 1.           | โครงการแข่งขันกีฬาเพื่อพัฒนา<br>คุณภาพชีวิตผู้สูงอายุ | จัดโครงการ/กิจกรรมแข่งขันกีฬาเพื่อพัฒนาคุณภาพชีวิตผู้สูงอายุ | 200,000  | ในพื้นที่<br>จังหวัดยะลา | กองการศึกษาฯ       |          |      |      |          | ←→   |       |       |      |       |      |      |      |  |



แผนงานการเกษตร

| ลำดับ<br>ที่ | โครงการ/กิจกรรม  | รายละเอียดของโครงการ/กิจกรรม  | งบประมาณ  | สถานที่<br>ดำเนินการ     | หน่วย<br>ดำเนินการ | พ.ศ.2560 |      |      | พ.ศ.2561 |      |       |       |      |       |      |      |      |  |  |  |   |
|--------------|--|---|-----------|--------------------------|--------------------|----------|------|------|----------|------|-------|-------|------|-------|------|------|------|--|--|--|---|
|              |  |   |           |                          |                    | ต.ค.     | พ.ย. | ธ.ค. | ม.ค.     | ก.พ. | มี.ค. | เม.ย. | พ.ค. | มิ.ย. | ก.ค. | ส.ค. | ก.ย. |  |  |  |   |
| 1.           | โครงการคลินิกเกษตรเคลื่อนที่ฯ<br>ประจำปีงบประมาณ พ.ศ. 2561<br>(อุดหนุนสำนักงานเกษตรจังหวัดยะลา)  | จัดโครงการคลินิกเกษตรเคลื่อนที่ฯ เพื่อสำนึกในพระมหากรุณาธิคุณ<br>และแสดงความจงรักภักดีที่ทรงมีต่อพสกนิกร โดยจัดให้บริการคลินิก<br>เกษตรร่วมกับหน่วยงานที่เกี่ยวข้อง โดยให้บริการและแก้ไขปัญหา<br>ด้านพืช ดิน ปศุสัตว์ ประมง ชลประทาน ข้าว ยางพารา สหกรณ์<br>บัญชี กฎหมาย หม่อนไหม และส่งเสริมการเกษตร | 400,000   | ในพื้นที่<br>จังหวัดยะลา | กองแผนฯ            |          |      | ←    |          |      |       |       |      |       |      |      |      |  |  |  |   |
| 2.           | โครงการเพาะชำกล้าไม้ เพื่อฟื้นฟูทรัพยากร<br>ป่าไม้ จังหวัดยะลา<br>(อุดหนุน โครงการส่งเสริมและพัฒนาพันธุ์ไม้<br>ป่าดิบชื้นเป็นพืชเศรษฐกิจจังหวัดยะลา) | สนับสนุนงบประมาณให้กับโครงการเพาะชำกล้าไม้ป่ามีค่าเพื่อเพิ่ม<br>พื้นที่ป่าไม้จังหวัดยะลา เช่น สัก ตะเคียนทอง สยา หวาย พะยอม<br>สะตอ หยี ศรียะลา ราชพฤกษ์ พิกุล จำปอริง มะขาม หมากแดง<br>มะฮอกกานี แจกจ่ายกล้าไม้ ให้หน่วยงาน ของภาครัฐ ภาคเอกชน<br>และประชาชนในท้องที่จังหวัดยะลา                     | 1,000,000 | ในพื้นที่<br>จังหวัดยะลา | กองแผนฯ            |          |      |      |          |      |       |       |      |       |      |      |      |  |  |  | → |

บัญชีโครงการ/กิจกรรม/งบประมาณ  
แผนการดำเนินงาน ประจำปีงบประมาณ พ.ศ. 2561  
องค์การบริหารส่วนจังหวัดยะลา

ยุทธศาสตร์ที่ 4 ยุทธศาสตร์การส่งเสริมด้านการศึกษา ศาสนา และวัฒนธรรม  
แผนงานบริหารงานทั่วไป

| ลำดับ<br>ที่ | โครงการ/กิจกรรม   | รายละเอียดของโครงการ/กิจกรรม   | งบประมาณ | สถานที่<br>ดำเนินการ                    | หน่วย<br>ดำเนินการ | พ.ศ.2560 |      | พ.ศ.2561 |      |      |       |       |      |       |      |      |      |  |   |
|--------------|---|--|----------|---|--------------------|----------|------|----------|------|------|-------|-------|------|-------|------|------|------|--|---|
|              |   |  |          |   |                    | ต.ค.     | พ.ย. | ธ.ค.     | ม.ค. | พ.บ. | มี.ค. | เม.ย. | พ.ค. | มิ.ย. | ก.ค. | ส.ค. | ก.ย. |  |   |
| 1.           | โครงการประชาสัมพันธ์การจัดการศึกษา<br>ขององค์การบริหารส่วนจังหวัดยะลา | การเข้าร่วมกิจกรรมประชาสัมพันธ์การจัดการศึกษาของ<br>องค์กรปกครองส่วนท้องถิ่น ระดับภาคและระดับประเทศ<br>ตลอดจนการเข้าร่วมกิจกรรม/โครงการต่าง ๆ ของหน่วย<br>งานอื่นที่เกี่ยวข้อง | 300,000  | ในพื้นที่/<br>นอกพื้นที่<br>จังหวัดยะลา | กองการศึกษาฯ       |          |      |          |      |      |       |       |      |       |      |      |      |  | ↔ |

แผนงานการศึกษา

| ลำดับ<br>ที่ | โครงการ/กิจกรรม  | รายละเอียดของโครงการ/กิจกรรม  | งบประมาณ  | สถานที่<br>ดำเนินการ     | หน่วย<br>ดำเนินการ | พ.ศ.2560 |      |      | พ.ศ.2561 |      |       |       |      |       |      |      |      |   |
|--------------|--|---|-----------|--------------------------|--------------------|----------|------|------|----------|------|-------|-------|------|-------|------|------|------|---|
|              |  |   |           |                          |                    | ต.ค.     | พ.ย. | ธ.ค. | ม.ค.     | ก.พ. | มี.ค. | เม.ย. | พ.ค. | มิ.ย. | ก.ค. | ส.ค. | ก.ย. |   |
| 1.           | โครงการยกระดับคุณภาพการเรียนรู้จังหวัดยะลา                         | โครงการจัดกิจกรรมเพื่อส่งเสริมคุณภาพการศึกษากลุ่มสาระต่าง ๆ เช่น การพัฒนาทักษะทางวิชาการ การแนะแนวทางการศึกษา เพื่อการมีงานทำ การเพิ่มศักยภาพด้านการศึกษาให้แก่นักเรียน ระดับมัธยมศึกษาและระดับประถมศึกษาในจังหวัดยะลา  | 1,300,000 | ในพื้นที่<br>จังหวัดยะลา | กองการศึกษาฯ       |          |      |      |          |      |       | ↔     |      |       |      |      |      |   |
| 2            | โครงการส่งเสริมการศึกษาเพื่อความโปร่งใส<br>สมานฉันท์ สร้างสันติสุข | จัดกิจกรรมส่งเสริมการศึกษาเพื่อความโปร่งใสสมานฉันท์<br>สร้างสันติสุข  | 300,000   | ในพื้นที่<br>จังหวัดยะลา | กองการศึกษาฯ       |          |      |      |          | ↔    |       |       |      |       |      |      |      |   |
| 3.           | โครงการส่งเสริมพัฒนาการจัดการศึกษา ศาสนา<br>และวัฒนธรรม            | การจัดงานสัมมนาทางวิชาการการจัดการศึกษา ศาสนา และวัฒนธรรม<br>การแลกเปลี่ยนเรียนรู้เพื่อพัฒนาการจัดการศึกษา  | 300,000   | ในพื้นที่<br>จังหวัดยะลา | กองการศึกษาฯ       |          |      |      |          |      |       | ↔     |      |       |      |      |      |   |
| 4.           | โครงการอินเทอร์เน็ตโรงเรียน  | ค่าใช้จ่ายเกี่ยวกับระบบ Asymmetric Digital<br>Subscriber Line :ADSL ระบบ Wireless Fidelity : WiFi<br>ตลอดจน จ่ายเป็นค่าสื่อสารผ่านดาวเทียม ค่าโทรภาพ โทรสาร<br>ค่าใช้จ่ายเกี่ยวกับระบบ อินเทอร์เน็ต ค่าเช่าพื้นที่เว็บไซต์<br>และค่าสื่อสารอื่น ๆ รวมถึงค่าใช้จ่ายเพื่อให้ได้ใช้บริการ<br>และค่าใช้จ่ายที่เกิดขึ้นเกี่ยวกับการใช้บริการ ฯลฯ | 61,800    | รร.ลำพะยาฯ               | รร.ลำพะยาฯ         | ←        |      |      |          |      |       |       |      |       |      |      |      | → |

| ลำดับ<br>ที่ | โครงการ/กิจกรรม   | รายละเอียดของโครงการ/กิจกรรม  | งบประมาณ | สถานที่<br>ดำเนินการ                     | หน่วย<br>ดำเนินการ | พ.ศ.2560 |      |      | พ.ศ.2561 |      |       |       |      |       |      |      |      |   |
|--------------|---|---|----------|--|--------------------|----------|------|------|----------|------|-------|-------|------|-------|------|------|------|---|
|              |   |   |          |  |                    | ต.ค.     | พ.ย. | ธ.ค. | ม.ค.     | ก.พ. | มี.ค. | เม.ย. | พ.ค. | มิ.ย. | ก.ค. | ส.ค. | ก.ย. |   |
| 5.           | โครงการพัฒนา/ปรับปรุงห้องสมุดโรงเรียน                                 | พัฒนาและปรับปรุงห้องสมุดโรงเรียนลำพะยาฯ   | 100,000  | รร.ลำพะยาฯ                               | รร.ลำพะยาฯ         |          |      |      | ←        |      |       |       |      |       |      |      |      | → |
| 6.           | โครงการปรับปรุง/ซ่อมแซมอาคารเรียน<br>และอาคารประกอบ                   | ค่าติดตั้งประตูเหล็กตัด งานรื้อถอนและติดตั้งประตู<br>งานรื้อถอนและติดตั้งหลังคา งานทาสีใต้ท้องหลังคา<br>โรงเรียนลำพะยาประชานุเคราะห์ ตำบลลำพะยา อำเภอเมืองยะลา<br>จังหวัดยะลา   | 200,000  | รร.ลำพะยาฯ                               | รร.ลำพะยาฯ         |          |      |      | ←        |      |       |       |      |       |      |      |      | → |
| 7.           | โครงการส่งเสริมกิจกรรมของลูกเสือ -<br>เนตรนารี                        | จัดกิจกรรมการเข้าค่ายลูกเสือ - เนตรนารี ของโรงเรียนลำพะยา<br>ประชานุเคราะห์ ร่วมกิจกรรมลูกเสือ - เนตรนารี ระดับจังหวัด<br>ระดับภาค และระดับประเทศ ตลอดจน เข้าร่วมกิจกรรมลูกเสือ -<br>เนตรนารีของหน่วยงานอื่นที่เกี่ยวข้อง | 100,000  | รร.ลำพะยาฯ                               | รร.ลำพะยาฯ         | ←        |      |      |          | →    |       |       | ←    |       |      |      |      | → |
| 8            | โครงการแข่งขันทักษะทางวิชาการ<br>ระดับจังหวัด ระดับภาค และระดับประเทศ | ส่งนักเรียนไปร่วมแข่งขันทักษะทางวิชาการ ระดับจังหวัด<br>ระดับภาค ระดับประเทศ ตลอดจนการเข้าร่วมแข่งขัน<br>ทักษะทางวิชาการของหน่วยงานอื่น   | 150,000  | รร.ลำพะยาฯ/<br>นอกพื้นที่<br>จังหวัดยะลา | รร.ลำพะยาฯ         | ←        |      |      |          |      |       |       |      |       |      |      |      | → |

| ลำดับ<br>ที่ | โครงการ/กิจกรรม                      | รายละเอียดของโครงการ/กิจกรรม   | งบประมาณ | สถานที่<br>ดำเนินการ                     | หน่วย<br>ดำเนินการ | พ.ศ.2560 |      |      |      | พ.ศ.2561 |       |       |      |       |      |      |      |   |   |
|--------------|--------------------------------------|--|----------|--|--------------------|----------|------|------|------|----------|-------|-------|------|-------|------|------|------|---|---|
|              |                                      |  |          |  |                    | ต.ค.     | พ.ย. | ธ.ค. | ม.ค. | ก.พ.     | มี.ค. | เม.ย. | พ.ค. | มิ.ย. | ก.ค. | ส.ค. | ก.ย. |   |   |
| 9            | โครงการตลาดนัดวิชาการเพื่อการแนะแนว  | จัดกิจกรรม/จัดนิทรรศการผลงานทางวิชาการเพื่อสร้าง<br>ความสัมพันธ์ระหว่างครู นักเรียนโรงเรียน ในเขตพื้นที่ใกล้เคียง<br>รวมถึงผู้ปกครองได้เข้าเยี่ยมชมโรงเรียนเพื่อประกอบการ<br>ตัดสินใจในการเข้าศึกษาต่อระดับ ชั้น ม. 1 และ ม. 4 | 70,000   | รร.ลำพะยาฯ                               | รร.ลำพะยาฯ         |          |      |      | ←    | →        |       |       |      |       |      |      |      |   |   |
| 10           | โครงการส่งเสริมสวัสดิการนักเรียน     | จัดหาเครื่องแบบลูกเสือ – เนตรนารี ชุดพลศึกษา<br>ค่าอาหารกลางวัน สำหรับนักเรียนโรงเรียนลำพะยาฯ  | 500,000  | รร.ลำพะยาฯ                               | รร.ลำพะยาฯ         | ←        |      |      |      |          |       |       |      |       |      |      |      | → |   |
| 11.          | โครงการเปิดโลกทัศน์สู่การเรียนรู้    | จัดอบรมและทัศนศึกษาดูงานเพื่อส่งเสริมและพัฒนาศักยภาพ<br>ให้นักเรียนได้ศึกษาเรียนรู้ประสบการณ์จริงจากแหล่งเรียนรู้<br>นอกโรงเรียน   | 100,000  | รร.ลำพะยาฯ/<br>นอกพื้นที่<br>จังหวัดยะลา | รร.ลำพะยาฯ         |          |      |      |      |          |       |       |      |       |      |      |      | ← | → |
| 12.          | โครงการพัฒนาการสื่อสารด้านภาษาอังกฤษ | ค่าใช้จ่ายเกี่ยวกับโครงการพัฒนาการสื่อสารด้านภาษา อังกฤษ<br>สำหรับนักเรียนโรงเรียนลำพะยาฯ ประชาชนุเคราะห์  | 150,000  | รร.ลำพะยาฯ                               | รร.ลำพะยาฯ         |          | ←    |      |      | →        |       | ←     |      |       |      |      |      |   | → |
| 13.          | โครงการปรับปรุงหลักสูตรสถานศึกษา     | ปรับปรุงหลักสูตรสถานศึกษาของโรงเรียนลำพะยาฯ  | 20,000   | รร.ลำพะยาฯ                               | รร.ลำพะยาฯ         |          |      |      |      |          |       |       | ←    |       |      |      |      |   | → |

| ลำดับ | โครงการ/กิจกรรม | รายละเอียดของโครงการ/กิจกรรม | งบประมาณ | สถานที่ | หน่วย | พ.ศ.2560 | พ.ศ.2561 |
|-------|-----------------|------------------------------|----------|---------|-------|----------|----------|
|-------|-----------------|------------------------------|----------|---------|-------|----------|----------|





|     |  |  |           |   |             |  |  |  |  |  |  |  |  |  |  |  |  |  |
|-----|--|--|-----------|---|-------------|--|--|--|--|--|--|--|--|--|--|--|--|--|
| 23. | โครงการจัดซื้อวัสดุส่งเสริมการเรียนรู้ภาษาไทย  | จัดซื้อวัสดุส่งเสริมการเรียนรู้ภาษาไทย ให้แก่ โรงเรียนลำพะยา   | 20,000    | รร.ลำพะยา                                   | รร.ลำพะยา   |  |  |  |  |  |  |  |  |  |  |  |  |  |
| 24. | โครงการส่งเสริมการสอนอ่านภาษาสู่อาเซียน  | จัดกิจกรรมเสริมสร้างความรู้ความเข้าใจภาษาอาเซียน กิจกรรมอบรมการพัฒนาทักษะการเขียนอ่านภาษาอาเซียน เป็นต้น                   | 600,000   | ในพื้นที่<br>จังหวัดยะลา                    | กองการศึกษา |  |  |  |  |  |  |  |  |  |  |  |  |  |
| 25. | โครงการสนับสนุนศูนย์ดูแลนักเรียนพิการตามแนวพระราชดำริ สมเด็จพระเทพรัตนราชสุดาฯ (อุดหนุนศูนย์การศึกษาพิเศษ เขตการศึกษา 2 จังหวัดยะลา) | โครงการสนับสนุนศูนย์ดูแลนักเรียนพิการตามแนวพระราชดำริ สมเด็จพระเทพรัตนราชสุดาฯ สยามบรมราชกุมารี (Day Care) ปีงบประมาณ 2561 | 3,000,000 | ศูนย์การศึกษา<br>พิเศษ เขต 2<br>จังหวัดยะลา | กองแผนฯ     |  |  |  |  |  |  |  |  |  |  |  |  |  |



แผนงานเคหะและชุมชน

| ลำดับ<br>ที่ | โครงการ/กิจกรรม               | รายละเอียดของโครงการ/กิจกรรม                             | งบประมาณ  | สถานที่<br>ดำเนินการ  | หน่วย<br>ดำเนินการ | พ.ศ.2560 |      |      | พ.ศ.2561 |      |       |       |      |       |      |      |      |  |  |
|--------------|-------------------------------|--|-----------|---|--------------------|----------|------|------|----------|------|-------|-------|------|-------|------|------|------|--|--|
|              |                               |  |           |   |                    | ต.ค.     | พ.ย. | ธ.ค. | ม.ค.     | ก.พ. | มี.ค. | เม.ย. | พ.ค. | มิ.ย. | ก.ค. | ส.ค. | ก.ย. |  |  |
| 1.           | โครงการก่อสร้างรั้วกำแพงสุสาน | ก่อสร้างรั้วกำแพงสุสาน ขนาดสูง 1.60 เมตร ยาว 416.00 เมตร | 1,500,000 | สุสาน บ้านท่าวัง หมู่ที่ 4<br>ตำบลพร่อน อำเภอเมืองยะลา<br>จังหวัดยะลา | กองช่าง            | ←        |      |      |          |      |       | →     |      |       |      |      |      |  |  |

แผนงานการศาสนา วัฒนธรรมและนันทนาการ

| ลำดับ<br>ที่ | โครงการ/กิจกรรม                    | รายละเอียดของโครงการ/กิจกรรม  | งบประมาณ  | สถานที่<br>ดำเนินการ               | หน่วย<br>ดำเนินการ | พ.ศ.2560 |      |      | พ.ศ.2561 |      |       |       |      |       |      |      |      |  |
|--------------|------------------------------------|---|-----------|------------------------------------|--------------------|----------|------|------|----------|------|-------|-------|------|-------|------|------|------|--|
|              |                                    |   |           |                                    |                    | ต.ค.     | พ.ย. | ธ.ค. | ม.ค.     | ก.พ. | มี.ค. | เม.ย. | พ.ค. | มิ.ย. | ก.ค. | ส.ค. | ก.ย. |  |
| 1.           | โครงการ “รักนี้ให้หนูสู่เด็กพิเศษ” | จัดกิจกรรมวันเด็ก ประจำปี 2561 ให้แก่เด็กพิการ และ<br>เด็กด้อยโอกาสในเขตจังหวัดยะลา โดยจัดกิจกรรม<br>การแสดงบนเวที กิจกรรมภาคสนาม กิจกรรมลานอาหาร<br>และกิจกรรมอื่น ๆ เพื่อเป็นการเปิดโอกาสให้แก่เด็กพิการ<br>และเด็กด้อยโอกาสได้มีกิจกรรมวันเด็กเป็นของตัวเอง  | 700,000   | ในพื้นที่<br>จังหวัดยะลา           | กองการศึกษาฯ       | ←        | →    |      |          |      |       |       |      |       |      |      |      |  |
| 2.           | โครงการแข่งขันกีฬา อบจ.คัพ ภาคใต้  | ส่งตัวแทนบุคลากรในสังกัด อบจ.ยะลา ซึ่งเป็นตัวแทนนักกีฬา<br>เข้าร่วมการแข่งขันกีฬา อบจ.คัพ ภาคใต้  | 1,000,000 | จังหวัดที่ได้รับ<br>การเป็นเจ้าภาพ | กองการศึกษาฯ       |          |      | ←    | →        |      |       |       |      |       |      |      |      |  |
| 3.           | โครงการแข่งขันกีฬาหน่วยงานสัมพันธ์ | การแข่งขันกีฬาระหว่างองค์การบริหารส่วนจังหวัดยะลา<br>กับหน่วยงานต่าง ๆ หรือองค์กรของประเทศข้างเคียง<br>โดยองค์การบริหารส่วนจังหวัดยะลาเป็นผู้ดำเนินการเอง<br>หรือไปเข้าร่วมการแข่งขันที่องค์การบริหารส่วนจังหวัดอื่น<br>หรือหน่วยงาน ของราชการ หรือเอกชนจัดขึ้น ตลอดจน<br>การจัดการแข่งขันกีฬาภายในหน่วยงานองค์การบริหารส่วน<br>จังหวัดยะลา | 500,000   | ในพื้นที่<br>จังหวัดยะลา           | กองการศึกษาฯ       |          |      |      |          | ←    | →     |       |      |       |      |      |      |  |

| ลำดับ<br>ที่ | โครงการ/กิจกรรม   | รายละเอียดของโครงการ/กิจกรรม  | งบประมาณ  | สถานที่<br>ดำเนินการ        | หน่วย<br>ดำเนินการ | พ.ศ.2560 |      | พ.ศ.2561 |      |      |       |       |      |       |      |      |      |   |
|--------------|---|---|-----------|-----------------------------|--------------------|----------|------|----------|------|------|-------|-------|------|-------|------|------|------|---|
|              |   |   |           |                             |                    | ต.ค.     | พ.ย. | ธ.ค.     | ม.ค. | ก.พ. | มี.ค. | เม.ย. | พ.ค. | มิ.ย. | ก.ค. | ส.ค. | ก.ย. |   |
| 4.           | โครงการส่งเสริมการแข่งขันกีฬาเด็ก<br>เยาวชน และประชาชน  | จัดการแข่งขันกีฬาเด็ก เยาวชน และประชาชน<br>เช่น การแข่งขันกีฬา อบจ. เยาวชนสัมพันธ์ การแข่งขันกีฬา<br>เซปักตะกร้อสมานฉันท์ เป็นต้น   | 1,000,000 | ในพื้นที่<br>จังหวัดยะลา    | กองการศึกษาฯ       |          |      |          | ←    | →    |       |       |      |       |      |      |      |   |
| 5.           | โครงการส่งเสริมกีฬานักเรียน   | จัดการแข่งขันกีฬานักเรียนเพื่อพัฒนาสุขภาพนักเรียน<br>โรงเรียนลำพะยาประชาชนุเคราะห์ การแข่งขันกีฬานักศึกษา<br>วิชาการ ตลอดจนการเข้าร่วมแข่งขันกีฬาในระดับต่าง ๆ<br>ที่หน่วยงานอื่นเป็นผู้จัด   | 250,000   | รร.ลำพะยาฯ<br>และนอกพื้นที่ | รร.ลำพะยาฯ         | ←        |      |          |      |      |       |       |      |       |      |      |      | → |
| 6.           | โครงการแข่งขันกีฬาเพื่อความเป็นเลิศ<br>ระดับชาติ ประจำปีงบประมาณ พ.ศ. 2561<br>(อุดหนุนสมาคมกีฬาแห่งจังหวัดยะลา) | ส่งเสริมให้กับเยาวชน ประชาชนที่สนใจด้านกีฬา มีการพัฒนาตนเอง<br>เพื่อมุ่งสู่กีฬาเพื่อความเป็นเลิศอย่างต่อเนื่อง  | 650,000   | จ.ตรัง,พัทลุง<br>น่าน       | กองแผนฯ            |          | ←    |          |      |      |       |       |      |       |      |      |      | → |
| 7.           | โครงการพัฒนาศักยภาพของนักกีฬา<br>เพื่อความเป็นเลิศ<br>(อุดหนุนสมาคมกีฬาแห่งจังหวัดยะลา)                         | คัดสรรนักกีฬาที่สามารถพัฒนาและก้าวสู่การเป็นนักกีฬามวยไทย<br>สมัครเล่น และนักกีฬาบันจี้สไลด์เพื่อความเป็นเลิศ จำนวน 200 คน<br>จากนักกีฬาที่เข้าร่วมโครงการฯ เพื่อทบทวนและเพิ่มเติมความรู้<br>ทฤษฎี ทักษะ กระบวนการกลวิธีต่าง ๆ และวิทยาศาสตร์การกีฬา<br>ในระดับขั้นสูงเพื่อพัฒนาศักยภาพของการเป็นนักกีฬาเพื่อความเป็น<br>เลิศ | 500,000   | ในพื้นที่<br>จังหวัดยะลา    | กองแผนฯ            |          |      |          |      |      |       | ←     | →    |       |      |      |      |   |

| ลำดับ<br>ที่ | โครงการ/กิจกรรม                                | รายละเอียดของโครงการ/กิจกรรม  | งบประมาณ  | สถานที่<br>ดำเนินการ   | หน่วย<br>ดำเนินการ | พ.ศ.2560 |      | พ.ศ.2561 |      |      |       |       |      |       |      |      |      |   |
|--------------|--|---|-----------|--|--------------------|----------|------|----------|------|------|-------|-------|------|-------|------|------|------|---|
|              |  |   |           |  |                    | ต.ค.     | พ.ย. | ธ.ค.     | ม.ค. | ก.พ. | มี.ค. | เม.ย. | พ.ค. | มิ.ย. | ก.ค. | ส.ค. | ก.ย. |   |
| 8.           | โครงการทดสอบการอ่านอัลกุรอาน                   | จัดงานทดสอบการอ่านอัลกุรอาน ในระดับเยาวชน<br>และประชาชนทั่วไป ที่นับถือศาสนาอิสลาม  | 600,000   | ในพื้นที่<br>จังหวัดยะลา                                       | กองการศึกษาฯ       |          |      |          |      |      | ↔     |       |      |       |      |      |      |   |
| 9.           | โครงการพัฒนาศักยภาพการบริหาร<br>จัดการศาสนสถาน | จัดโครงการ/กิจกรรมเพื่อพัฒนาศาสนสถาน<br>เช่น การบริหารจัดการมัสยิด การบริหารจัดการวัด   | 1,100,000 | จังหวัดที่ประสบ<br>ผลสำเร็จในการ<br>บริหารจัดการ<br>วัด,มัสยิด | กองการศึกษาฯ       |          |      |          |      |      | ↔     |       |      |       | ↔    |      |      |   |
| 10.          | โครงการพัฒนาศักยภาพเด็กและเยาวชน               | การจัดกิจกรรมพัฒนาศักยภาพเด็กและเยาวชนในด้านต่าง ๆ<br>เช่น ด้านการทำนุบำรุงศิลปะจารีต ด้านการส่งเสริมอาชีพ<br>ด้านการสร้างภูมิคุ้มกันสถาบันครอบครัวกิจกรรมรวมพลังเยาวชน<br>กิจกรรมพัฒนาทักษะชีวิต กิจกรรมทักษะทางด้านกีฬา เป็นต้น | 800,000   | ในพื้นที่<br>จังหวัดยะลา                                       | กองการศึกษาฯ       |          |      |          |      |      |       |       |      |       | ↔    |      |      |   |
| 11.          | โครงการมหรรมตาดีกาสัมพันธ์                     | จัดโครงการมหรรมตาดีกาสัมพันธ์ 5 จังหวัดชายแดนภาคใต้<br>และงานมหรรมตาดีกาสัมพันธ์จังหวัดยะลา   | 700,000   | ในพื้นที่<br>จังหวัดยะลา<br>และจังหวัด<br>เจ้าภาพ              | กองการศึกษาฯ       |          |      |          |      |      |       |       |      |       |      |      |      | ↔ |

| ลำดับ | โครงการ/กิจกรรม | รายละเอียดของโครงการ/กิจกรรม | งบประมาณ | สถานที่ | หน่วย | พ.ศ.2560 | พ.ศ.2561 |
|-------|-----------------|------------------------------|----------|---------|-------|----------|----------|
|-------|-----------------|------------------------------|----------|---------|-------|----------|----------|

| ที่ | โครงการ/กิจกรรม                                    | รายละเอียดของโครงการ/กิจกรรม  | งบประมาณ  | ดำเนินการ                | ดำเนินการ    | ต.ค. | พ.ย. | ธ.ค. | ม.ค. | ก.พ. | มี.ค. | เม.ย. | พ.ค. | มิ.ย. | ก.ค. | ส.ค. | ก.ย. |
|-----|--|---|-----------|--------------------------|--------------|------|------|------|------|------|-------|-------|------|-------|------|------|------|
|     |  |   |           |                          |              |      |      |      |      |      |       |       |      |       |      |      |      |
| 12. | โครงการรอมรอนสัมพันธ์                              | จัดกิจกรรมอบรมให้แก่ผู้นำศาสนา กิจกรรมต้อนรับเดือนรอมรอน<br>กิจกรรมการละศีลอด การตูดวงจันทร์ กิจกรรม (เอ๊ะชะติกาฟ)<br>หรือกิจกรรมที่เกี่ยวข้องกับเดือนรอมรอน  | 1,200,000 | ในพื้นที่<br>จังหวัดยะลา | กองการศึกษาฯ |      |      |      |      |      |       |       | ←→   |       |      |      |      |
| 13. | โครงการส่งเสริมการจัดกิจกรรม<br>ทำนุบำรุงศาสนา     | จัดกิจกรรมต่าง ๆ ที่เกี่ยวข้องกับ การทำนุบำรุงศาสนา<br>เช่น กิจกรรมอบรม ให้แก่ ผู้นำศาสนา กิจกรรมธรรมเทศนา<br>กิจกรรมส่งเสริมการปฏิบัติธรรม กิจกรรมวันธรรมสวนะ เป็นต้น  | 300,000   | ในพื้นที่<br>จังหวัดยะลา | กองการศึกษาฯ |      |      |      |      |      |       |       |      | ←→    |      |      |      |
| 14. | โครงการส่งเสริมการอ่านอัลกุรอาน<br>ระบบกีรออาตี    | จัดกิจกรรมส่งเสริมการอ่านอัลกุรอานระบบกีรออาตี การอบรม<br>ประชุมสัมมนา และศึกษาดูงานเพื่อพัฒนาการสอนอ่านอัลกุรอาน   | 1,300,000 | ในพื้นที่<br>จังหวัดยะลา | กองการศึกษาฯ |      |      |      |      |      |       |       |      |       |      |      | ←→   |
| 15. | โครงการอนุรักษ์ขนบธรรมเนียม<br>ประเพณี และวัฒนธรรม | จัดกิจกรรมส่งเสริม/อนุรักษ์ ขนบธรรมเนียม ประเพณี<br>ศิลปวัฒนธรรม และภูมิปัญญาท้องถิ่น เช่น กิจกรรมส่งเสริม<br>ประเพณีวันเข้าพรรษา กิจกรรมวันสารทเดือนสิบ กิจกรรม<br>ส่งเสริมบุคลากรแต่งกายท้องถิ่น กิจกรรมการจัดทำหนังสือ<br>ภูมิปัญญาท้องถิ่น และกิจกรรมงานประเพณีต่าง ๆ เป็นต้น | 100,000   | ในพื้นที่<br>จังหวัดยะลา | กองการศึกษาฯ |      |      |      |      |      |       |       | ←→   |       |      |      |      |

| ลำดับ<br>ที่ | โครงการ/กิจกรรม | รายละเอียดของโครงการ/กิจกรรม | งบประมาณ | สถานที่<br>ดำเนินการ | หน่วย<br>ดำเนินการ | พ.ศ.2560 |      | พ.ศ.2561 |      |      |       |       |      |       |      |      |
|--------------|-----------------|------------------------------|----------|----------------------|--------------------|----------|------|----------|------|------|-------|-------|------|-------|------|------|
|              |                 |                              |          |                      |                    | ต.ค.     | พ.ย. | ธ.ค.     | ม.ค. | ก.พ. | มี.ค. | เม.ย. | พ.ค. | มิ.ย. | ก.ค. | ส.ค. |



|  |                    |   |  |  |  |  |  |  |  |  |  |  |  |  |  |
|--|--------------------|---|--|--|--|--|--|--|--|--|--|--|--|--|--|
|  | <p>อเนกประสงค์</p> | <p>งานเสาประกอบ CT งานโครงหลังคา T1,T2 งานหลังคา<br/>งานติดตั้งตาข่าย งานสี และงานเบ็ดเตล็ด</p> | <p>ตำบลสะเตงนอก<br/>อำเภอเมืองยะลา<br/>จังหวัดยะลา</p> |  |  |  |  |  |  |  |  |  |  |  |  |
|--|--------------------|---|--|--|--|--|--|--|--|--|--|--|--|--|--|

แผนงานงบกลาง

| ลำดับ<br>ที่ | โครงการ/กิจกรรม            | รายละเอียดของโครงการ/กิจกรรม   | งบประมาณ | สถานที่<br>ดำเนินการ     | หน่วย<br>ดำเนินการ | พ.ศ.2560 |      | พ.ศ.2561 |      |      |       |       |      |       |      |      |      |  |  |
|--------------|----------------------------|--|----------|--------------------------|--------------------|----------|------|----------|------|------|-------|-------|------|-------|------|------|------|--|--|
|              |                            |  |          |                          |                    | ต.ค.     | พ.ย. | ธ.ค.     | ม.ค. | ก.พ. | มี.ค. | เม.ย. | พ.ค. | มิ.ย. | ก.ค. | ส.ค. | ก.ย. |  |  |
| 1            | โครงการเงินอุดหนุนการศึกษา | มอบทุนการศึกษาสำหรับเด็กนักเรียน นักศึกษา และผู้ด้อยโอกาส<br>ตามโครงการ "ทุนการศึกษายะลารักในหลวง" และโครงการ<br>ทุนการศึกษาสำหรับเด็กด้อยโอกาสโรงเรียนลำพะยาฯ | 330,000  | ในพื้นที่<br>จังหวัดยะลา | กองการศึกษา        |          |      |          |      |      |       |       |      |       |      |      |      |  |  |



บัญชีโครงการ/กิจกรรม/งบประมาณ  
แผนการดำเนินงาน ประจำปีงบประมาณ พ.ศ. 2561  
องค์การบริหารส่วนจังหวัดยะลา

ยุทธศาสตร์ที่ 5 ยุทธศาสตร์การส่งเสริมด้านอัตลักษณ์และการท่องเที่ยว

แผนงานการศึกษา

| ลำดับ<br>ที่ | โครงการ/กิจกรรม                          | รายละเอียดของโครงการ/กิจกรรม  | งบประมาณ | สถานที่<br>ดำเนินการ | หน่วย<br>ดำเนินการ | พ.ศ.2560 |      |      | พ.ศ.2561 |      |       |       |      |       |      |      |      |  |   |
|--------------|--|---|----------|----------------------|--------------------|----------|------|------|----------|------|-------|-------|------|-------|------|------|------|--|---|
|              |  |   |          |                      |                    | ต.ค.     | พ.ย. | ธ.ค. | ม.ค.     | ก.พ. | มี.ค. | เม.ย. | พ.ค. | มิ.ย. | ก.ค. | ส.ค. | ก.ย. |  |   |
| 1.           | โครงการส่งเสริมศิลปวัฒนธรรมไทยสู่อาเซียน | จัดอบรมหรือเผยแพร่กิจกรรมส่งเสริมศิลปวัฒนธรรมไทย<br>สู่ประเทศสมาชิกอาเซียน เช่น ระบำพื้นที่บ้าน ฟ็อนรำ มโนราห์<br>รองเง็ง เป็นต้น | 30,000   | รร.ลำพะยาฯ           | รร.ลำพะยาฯ         |          |      |      |          |      |       |       |      |       |      |      |      |  | ↔ |

แผนงานการศาสนา วัฒนธรรมและนันทนาการ

| ลำดับ<br>ที่ | โครงการ/กิจกรรม  | รายละเอียดของโครงการ/กิจกรรม   | งบประมาณ  | สถานที่<br>ดำเนินการ                   | หน่วย<br>ดำเนินการ | พ.ศ.2560 |      |      | พ.ศ.2561 |      |       |       |      |       |      |      |      |  |  |  |
|--------------|--|--|-----------|--|--------------------|----------|------|------|----------|------|-------|-------|------|-------|------|------|------|--|--|--|
|              |  |  |           |  |                    | ต.ค.     | พ.ย. | ธ.ค. | ม.ค.     | ก.พ. | มี.ค. | เม.ย. | พ.ค. | มิ.ย. | ก.ค. | ส.ค. | ก.ย. |  |  |  |
| 1.           | โครงการส่งเสริมและพัฒนากองท่องเที่ยว                                       | จัดโครงการ/กิจกรรมต่าง ๆ เช่น งานมหกรรมการแข่งขัน<br>นกเขาชาวเสวยอาเซียน งานถนนท่องเที่ยวเชิงอนุรักษ์<br>ขนบธรรมเนียม ประเพณี และวัฒนธรรม งานถนนคนเดิน<br>งานเทศกาลอาหารสะอาด รสชาติอร่อย (อาหารจานเด็ด)<br>งานมหกรรมสีสั่นโคมไฟเบตง รวมทั้งจัดทำสื่อประชาสัมพันธ์<br>แหล่งท่องเที่ยวในจังหวัดยะลา เป็นต้น | 1,950,000 | ในพื้นที่<br>จังหวัดยะลา               | สำนักปลัดฯ         |          |      |      |          |      |       |       |      |       |      |      |      |  |  |  |
| 2.           | โครงการปรับปรุงภูมิทัศน์บ่อน้ำร้อน<br>ตำบลตานาแฉะ อำเภอเบตง<br>จังหวัดยะลา | ปรับปรุงภูมิทัศน์ ประกอบด้วย งานปรับปรุงทางเดิน<br>งานปรับปรุงป้ายบ่อน้ำร้อน งานปรับปรุงบ่อแม่<br>งานปรับปรุงบ่อแปดเหลี่ยม งานปรับปรุงศาลาที่พัก<br>งานจัดสวน และงานอื่น ๆ ที่เกี่ยวข้อง   | 1,200,000 | บ่อน้ำร้อน<br>อำเภอเบตง<br>จังหวัดยะลา | สำนักปลัดฯ         |          |      |      |          |      |       |       |      |       |      |      |      |  |  |  |

แผนงาน/โครงการเพื่อดำเนินงานในพื้นที่จังหวัด ประจำปีงบประมาณ 2561

สำนักงานโยธาธิการและผังเมืองจังหวัดยะลา

| ลำดับ<br>ที่ | โครงการ/กิจกรรม                                   | วัตถุประสงค์  | เป้าหมาย<br>(รายละเอียด/สถานที่)   | สถานที่ดำเนินการ                                    | งบประมาณ  | พ.ศ.2560 |      |      | พ.ศ.2561 |      |       |       |      |       |      |      |      |  |   |
|--------------|---|---|--|---|-----------|----------|------|------|----------|------|-------|-------|------|-------|------|------|------|--|---|
|              |   |   |  |   |           | ต.ค.     | พ.ย. | ธ.ค. | ม.ค.     | ก.พ. | มี.ค. | เม.ย. | พ.ค. | มิ.ย. | ก.ค. | ส.ค. | ก.ย. |  |   |
| 1.           | โครงการปรับปรุงถนนในชุมชน<br>สายบ้านจุฬารักษ์ 10  | เพื่อความสะดวกในการขนส่งผลิตผล<br>ทางการเกษตรออกสู่ตลาด | ก่อสร้างถนน คสล.<br>ผิวจราจรกว้าง 6.00 เมตร<br>ไหล่ทางลูกรังข้างละ 0-0.20 เมตร<br>ระยะทาง 2.000 กิโลเมตร | หมู่ที่ 10 ตำบลอัยเยอร์เวง<br>อำเภอเบตง จังหวัดยะลา | 9,861,600 | ←        |      |      |          |      |       |       |      |       |      |      |      |  | → |
| 2.           | โครงการปรับปรุงถนนในชุมชน<br>สายบ้านยางแดง        | เพื่อความสะดวกในการขนส่งผลิตผล<br>ทางการเกษตรออกสู่ตลาด | ก่อสร้างถนน คสล.<br>ผิวจราจรกว้าง 6.00 เมตร<br>ไหล่ทางลูกรังข้างละ 0-0.20 เมตร<br>ระยะทาง 2.000 กิโลเมตร | หมู่ที่ 8 ตำบลอัยเยอร์เวง<br>อำเภอเบตง จังหวัดยะลา  | 9,940,300 | ←        |      |      |          |      |       |       |      |       |      |      |      |  | → |
| 3.           | โครงการก่อสร้างถนนคอนกรีต<br>สายบ่อน้ำร้อน - นากอ | เพื่อความสะดวกในการขนส่งผลิตผล<br>ทางการเกษตรออกสู่ตลาด | ก่อสร้างถนน คสล.<br>ผิวจราจรกว้าง 6.00 เมตร<br>ไหล่ทางลูกรังข้างละ 0-0.20 เมตร<br>ระยะทาง 1.600 กิโลเมตร | หมู่ที่ 9 ตำบลอัยเยอร์เวง<br>อำเภอเบตง จังหวัดยะลา  | 7,971,600 | ←        |      |      |          |      |       |       |      |       |      |      |      |  | → |

| ลำดับ<br>ที่ | โครงการ/กิจกรรม                                       | วัตถุประสงค์  | เป้าหมาย<br>(รายละเอียด/สถานที่)   | สถานที่ดำเนินการ                                     | งบประมาณ  | พ.ศ.2560 |      | พ.ศ.2561 |      |      |       |       |      |       |      |      |      |   |
|--------------|---|---|--|--|-----------|----------|------|----------|------|------|-------|-------|------|-------|------|------|------|---|
|              |   |   |  |  |           | ต.ค.     | พ.ย. | ธ.ค.     | ม.ค. | ก.พ. | มี.ค. | เม.ย. | พ.ค. | มิ.ย. | ก.ค. | ส.ค. | ก.ย. |   |
| 4.           | โครงการปรับปรุงถนนในชุมชน<br>สายบ้านยี่ไร่ล่าง        | เพื่อความสะดวกในการขนส่งผลิตผล<br>ทางการเกษตรออกสู่ตลาด | ก่อสร้างถนน คสล.<br>ผิวจราจรกว้าง 4.00 เมตร<br>ไหล่ทางลูกรังข้างละ 0-0.20 เมตร<br>ระยะทาง 2.000 กิโลเมตร | หมู่ที่ 1 ตำบลตาดานะแม่เราะ<br>อำเภอเบตง จังหวัดยะลา | 6,661,200 | ←        |      |          |      |      |       |       |      |       |      |      |      | → |
| 5.           | โครงการปรับปรุงถนนในชุมชน<br>สายบ้านยี่ไร่บน          | เพื่อความสะดวกในการขนส่งผลิตผล<br>ทางการเกษตรออกสู่ตลาด | ก่อสร้างถนน คสล.<br>ผิวจราจรกว้าง 4.00 เมตร<br>ไหล่ทางลูกรังข้างละ 0-0.20 เมตร<br>ระยะทาง 2.000 กิโลเมตร | หมู่ที่ 1 ตำบลตาดานะแม่เราะ<br>อำเภอเบตง จังหวัดยะลา | 6,657,000 | ←        |      |          |      |      |       |       |      |       |      |      |      | → |
| 6.           | โครงการปรับปรุงถนนในชุมชน<br>สายอัยเยอร์ซอ (ตอนที่ 2) | เพื่อความสะดวกในการขนส่งผลิตผล<br>ทางการเกษตรออกสู่ตลาด | ก่อสร้างถนน คสล.<br>ผิวจราจรกว้าง 4.00 เมตร<br>ไหล่ทางลูกรังข้างละ 0-0.20 เมตร<br>ระยะทาง 2.000 กิโลเมตร | หมู่ที่ 2 ตำบลตาดานะแม่เราะ<br>อำเภอเบตง จังหวัดยะลา | 3,998,400 | ←        |      |          |      |      |       |       |      |       |      |      |      | → |

| ลำดับ<br>ที่ | โครงการ/กิจกรรม                                      | วัตถุประสงค์   | เป้าหมาย<br>(รายละเอียด/สถานที่)   | สถานที่ดำเนินการ                                     | งบประมาณ  | พ.ศ.2560 |      | พ.ศ.2561 |      |      |       |       |      |       |      |      |      |  |  |   |
|--------------|--|--|--|--|-----------|----------|------|----------|------|------|-------|-------|------|-------|------|------|------|--|--|---|
|              |  |  |  |  |           | ต.ค.     | พ.ย. | ธ.ค.     | ม.ค. | ก.พ. | มี.ค. | เม.ย. | พ.ค. | มิ.ย. | ก.ค. | ส.ค. | ก.ย. |  |  |   |
| 7.           | โครงการปรับปรุงถนนในชุมชน<br>สายกวางหลง - จาเราะซูซู | เพื่อความสะดวกในการขนส่งผลิตภัณฑ์<br>ทางการเกษตรออกสู่ตลาด | ก่อสร้างถนน คสล.<br>ผิวจราจรกว้าง 6.00 เมตร<br>ไหล่ทางลูกรังข้างละ 0-0.20 เมตร<br>ระยะทาง 1.700 กิโลเมตร | หมู่ที่ 1,4 ตำบลธารน้ำทิพย์<br>อำเภอเบตง จังหวัดยะลา | 8,440,900 | ←        |      |          |      |      |       |       |      |       |      |      |      |  |  | → |
| 8.           | โครงการปรับปรุงถนนในชุมชน<br>สายกวางหลง - จาเราะซูซู | เพื่อความสะดวกในการขนส่งผลิตภัณฑ์<br>ทางการเกษตรออกสู่ตลาด | ก่อสร้างถนน คสล.<br>ผิวจราจรกว้าง 6.00 เมตร<br>ไหล่ทางลูกรังข้างละ 0-0.20 เมตร<br>ระยะทาง 1.700 กิโลเมตร | หมู่ที่ 1 ตำบลแม่หวาด<br>อำเภอธารโต จังหวัดยะลา      | 7,836,100 | ←        |      |          |      |      |       |       |      |       |      |      |      |  |  | → |
| 9.           | โครงการปรับปรุงถนนในชุมชน<br>สายควนน้ำวน             | เพื่อความสะดวกในการขนส่งผลิตภัณฑ์<br>ทางการเกษตรออกสู่ตลาด | ก่อสร้างถนน คสล.<br>ผิวจราจรกว้าง 4.00 เมตร<br>ไหล่ทางลูกรังข้างละ 0-0.20 เมตร<br>ระยะทาง 1.500 กิโลเมตร | หมู่ที่ 10 ตำบลบ้านแห<br>อำเภอธารโต จังหวัดยะลา      | 5,320,300 | ←        |      |          |      |      |       |       |      |       |      |      |      |  |  | → |

| ลำดับ | โครงการ/กิจกรรม | วัตถุประสงค์ | เป้าหมาย | สถานที่ดำเนินการ | งบประมาณ | พ.ศ.2560 | พ.ศ.2561 |
|-------|-----------------|--------------|----------|------------------|----------|----------|----------|
|-------|-----------------|--------------|----------|------------------|----------|----------|----------|

| ที่ | โครงการ/กิจกรรม                                       | วัตถุประสงค์  | (รายละเอียด/สถานที่)   | สถานที่ดำเนินการ                                | งบประมาณ  | ต.ค. | พ.ย. | ธ.ค. | ม.ค. | ก.พ. | มี.ค. | เม.ย. | พ.ค. | มิ.ย. | ก.ค. | ส.ค. | ก.ย. |   |
|-----|---|---|--|---|-----------|------|------|------|------|------|-------|-------|------|-------|------|------|------|---|
|     |   |   |  |   |           |      |      |      |      |      |       |       |      |       |      |      |      |   |
| 10. | โครงการปรับปรุงถนนในชุมชน<br>สายวุฒิชัย - สุทิน       | เพื่อความสะดวกในการขนส่งผลิตผล<br>ทางการเกษตรออกสู่ตลาด | ก่อสร้างถนน คสล.<br>ผิวจราจรกว้าง 4.00 เมตร<br>ไหล่ทางลูกรังข้างละ 0-0.20 เมตร<br>ระยะทาง 2.700 กิโลเมตร | หมู่ที่ 5 ตำบลบ้านแห<br>อำเภอธารโธ จังหวัดยะลา  | 9,426,900 | ←    |      |      |      |      |       |       |      |       |      |      |      | → |
| 11. | โครงการปรับปรุงถนนในชุมชน<br>สายหมอ                   | เพื่อความสะดวกในการขนส่งผลิตผล<br>ทางการเกษตรออกสู่ตลาด | ก่อสร้างถนน คสล.<br>ผิวจราจรกว้าง 4.00 เมตร<br>ไหล่ทางลูกรังข้างละ 0-0.20 เมตร<br>ระยะทาง 1.100 กิโลเมตร | หมู่ที่ 6 ตำบลคีรีเขต<br>อำเภอธารโธ จังหวัดยะลา | 3,768,400 | ←    |      |      |      |      |       |       |      |       |      |      |      | → |
| 12. | โครงการปรับปรุงถนนในชุมชน<br>สายกระป่อง - บานบาซาลาแป | เพื่อความสะดวกในการขนส่งผลิตผล<br>ทางการเกษตรออกสู่ตลาด | ก่อสร้างถนน คสล.<br>ผิวจราจรกว้าง 4.00 เมตร<br>ไหล่ทางลูกรังข้างละ 0-0.20 เมตร<br>ระยะทาง 2.000 กิโลเมตร | หมู่ที่ 3 ตำบลปะแต<br>อำเภอยะหา จังหวัดยะลา     | 6,687,400 | ←    |      |      |      |      |       |       |      |       |      |      |      | → |

| ลำดับ<br>ที่ | โครงการ/กิจกรรม | วัตถุประสงค์ | เป้าหมาย<br>(รายละเอียด/สถานที่) | สถานที่ดำเนินการ | งบประมาณ | พ.ศ.2560 |      | พ.ศ.2561 |      |      |       |       |      |       |      |      |
|--------------|-----------------|--------------|----------------------------------|------------------|----------|----------|------|----------|------|------|-------|-------|------|-------|------|------|
|              |                 |              |                                  |                  |          | ต.ค.     | พ.ย. | ธ.ค.     | ม.ค. | ก.พ. | มี.ค. | เม.ย. | พ.ค. | มิ.ย. | ก.ค. | ส.ค. |



|   |         |                  |  |                                    |  |  |  |  |  |  |  |  |  |  |  |  |
|---|---------|------------------|--|------------------------------------|--|--|--|--|--|--|--|--|--|--|--|--|
| ดลิ้งริมคลองแบเมาะ<br>บริเวณชุมชนบ้านจารู<br>เขตเทศบาลนครยะลา | ฟังทลาย | ความยาว 530 เมตร |  | 5,292,000<br>ปี 2562<br>21,168,000 |  |  |  |  |  |  |  |  |  |  |  |  |
|---|---------|------------------|--|------------------------------------|--|--|--|--|--|--|--|--|--|--|--|--|



บัญชีข้อมูลแผนงาน/โครงการเพื่อดำเนินการในพื้นที่จังหวัดยะลา ประจำปีงบประมาณ 2561

แขวงทางหลวงชนบทยะลา

| ลำดับ<br>ที่ | โครงการ/กิจกรรม             | วัตถุประสงค์   | เป้าหมาย<br>(รายละเอียด/สถานที่)  | งบประมาณ   | พ.ศ.2560 |      | พ.ศ.2561 |      |      |       |       |      |       |      |      |      |  |  |  |  |
|--------------|-----------------------------|--|---|------------|----------|------|----------|------|------|-------|-------|------|-------|------|------|------|--|--|--|--|
|              |                             |  |   |            | ต.ค.     | พ.ย. | ธ.ค.     | ม.ค. | ก.พ. | มี.ค. | เม.ย. | พ.ค. | มิ.ย. | ก.ค. | ส.ค. | ก.ย. |  |  |  |  |
| 1.           | โครงการก่อสร้างถนนลาดยาง AC | เพื่อขับเคลื่อนแผนงานยุทธศาสตร์<br>การแก้ไขจังหวัดชายแดนภาคใต้ | สายบ้านยาแลบารู - บ้านหลักเขต<br>อำเภอกรงปินัง จังหวัดยะลา                    | 9,555,000  | ←        |      |          |      |      |       |       |      |       |      |      |      |  |  |  |  |
| 2.           | โครงการก่อสร้างถนนลาดยาง AC | เพื่อขับเคลื่อนแผนงานยุทธศาสตร์<br>การแก้ไขจังหวัดชายแดนภาคใต้ | สายบ้านนิคมกือลือลอง - สถานีทวนสัญญาณ<br>เขาปกไย๊ะ อำเภอบันนังสตา จังหวัดยะลา | 21,150,000 | ←        |      |          |      |      |       |       |      |       |      |      |      |  |  |  |  |
| 3.           | โครงการก่อสร้างถนน คสล.     | เพื่อขับเคลื่อนแผนงานยุทธศาสตร์<br>การแก้ไขจังหวัดชายแดนภาคใต้ | สายกำปงดาระ - ศูนย์พัฒนาเด็กเล็ก<br>อำเภอเมืองยะลา จังหวัดยะลา                | 11,270,000 | ←        |      |          |      |      |       |       |      |       |      |      |      |  |  |  |  |
| 4.           | โครงการก่อสร้างถนนลาดยาง AC | เพื่อขับเคลื่อนแผนงานยุทธศาสตร์<br>การแก้ไขจังหวัดชายแดนภาคใต้ | สายลานกีฬา หมู่ 2 - บ้านบุโรง<br>อำเภอกรงปินัง จังหวัดยะลา                    | 6,125,000  | ←        |      |          |      |      |       |       |      |       |      |      |      |  |  |  |  |
| 5.           | โครงการก่อสร้างถนนลาดยาง AC | เพื่อขับเคลื่อนแผนงานยุทธศาสตร์<br>การแก้ไขจังหวัดชายแดนภาคใต้ | สายแยก ทข.ยล.3006 - บ้านวังใหม่<br>อำเภอเบตง จังหวัดยะลา                      | 13,720,000 | ←        |      |          |      |      |       |       |      |       |      |      |      |  |  |  |  |

| ลำดับ<br>ที่ | โครงการ/กิจกรรม             | วัตถุประสงค์   | เป้าหมาย<br>(รายละเอียด/สถานที่)                                       | งบประมาณ   | พ.ศ.2560 |      | พ.ศ.2561 |      |      |       |       |      |       |      |      |      |  |  |
|--------------|-----------------------------|--|--|------------|----------|------|----------|------|------|-------|-------|------|-------|------|------|------|--|--|
|              |                             |  |  |            | ต.ค.     | พ.ย. | ธ.ค.     | ม.ค. | ก.พ. | มี.ค. | เม.ย. | พ.ค. | มิ.ย. | ก.ค. | ส.ค. | ก.ย. |  |  |
| 6.           | โครงการก่อสร้างถนน คสล.     | เพื่อขับเคลื่อนแผนงานยุทธศาสตร์<br>การแก้ไขจังหวัดชายแดนภาคใต้ | สายบ้านวังไทร - ในหลง (ตอน 5)<br>อำเภอธารโต จังหวัดยะลา                | 20,727,000 |          |      |          |      |      |       |       |      |       |      |      |      |  |  |
| 7.           | โครงการก่อสร้างถนนลาดยาง AC | เพื่อขับเคลื่อนแผนงานยุทธศาสตร์<br>การแก้ไขจังหวัดชายแดนภาคใต้ | สายบ้านบาโจยตีอระ - บ้านต้นหยงอูมา<br>หมู่ที่ 1 อำเภอรามัน จังหวัดยะลา | 21,485,000 |          |      |          |      |      |       |       |      |       |      |      |      |  |  |
| 8.           | โครงการก่อสร้างถนนลาดยาง AC | เพื่อขับเคลื่อนแผนงานยุทธศาสตร์<br>การแก้ไขจังหวัดชายแดนภาคใต้ | สายบ้านฮามู หมู่ที่ 11 - บ้านป่อหินนอก<br>อำเภอธารโต จังหวัดยะลา       | 14,700,000 |          |      |          |      |      |       |       |      |       |      |      |      |  |  |
| 9.           | โครงการก่อสร้างถนนลาดยาง AC | เพื่อขับเคลื่อนแผนงานยุทธศาสตร์<br>การแก้ไขจังหวัดชายแดนภาคใต้ | สายบ้านนิบง - บ้านลาเตาะ<br>อำเภอกาบัง จังหวัดยะลา                     | 13,720,000 |          |      |          |      |      |       |       |      |       |      |      |      |  |  |

บัญชีข้อมูลแผนงาน/โครงการเพื่อดำเนินการในพื้นที่จังหวัดยะลา ประจำปีงบประมาณ 2561

แขวงทางหลวงยะลา

| ลำดับ<br>ที่ | โครงการ/กิจกรรม     | วัตถุประสงค์          | เป้าหมาย<br>(รายละเอียด/สถานที่)  | งบประมาณ   | พ.ศ.2560 |      | พ.ศ.2561 |      |      |       |       |      |       |      |      |      |  |  |
|--------------|---------------------|-----------------------|---|------------|----------|------|----------|------|------|-------|-------|------|-------|------|------|------|--|--|
|              |                     |                       |   |            | ต.ค.     | พ.ย. | ธ.ค.     | ม.ค. | ก.พ. | มี.ค. | เม.ย. | พ.ค. | มิ.ย. | ก.ค. | ส.ค. | ก.ย. |  |  |
| 1.           | งานฉาบผิวแอสฟัลต์   | เพื่อบำรุงรักษาส่งทาง | ทางหลวงหมายเลข 4273<br>ตอนตะบิงตังจี - สันกาหลง<br>บ้านลีจิง, บ้านโต๊ะรายอ, บ้านโต๊ะปาแว<br>บ้านสันกาหลง ตำบลตลิ่งชัน อำเภอบันนังสตา<br>จังหวัดยะลา | 11,000,000 | ←        | →    |          |      |      |       |       |      |       |      |      |      |  |  |
| 2.           | งานเสริมผิวแอสฟัลต์ | เพื่อบำรุงรักษาส่งทาง | ทางหลวงหมายเลข 4066<br>ตอน ปือเล็งใต้ - โกตาบารู ตอน 1<br>บ้านตะโล๊ะหะลอ ตำบลตะโล๊ะหะลอ<br>อำเภอรามัน จังหวัดยะลา                                   | 10,000,000 | ←        | →    |          |      |      |       |       |      |       |      |      |      |  |  |
| 3.           | งานเสริมผิวแอสฟัลต์ | เพื่อบำรุงรักษาส่งทาง | ทางหลวงหมายเลข 4067<br>ตอนโกตาบารู - แบนหอ<br>บ้านบาชาบาเยาะ - บ้านแบนฮอ<br>ตำบลกาลอ อำเภอรามัน จังหวัดยะลา   | 6,000,000  | ←        | →    |          |      |      |       |       |      |       |      |      |      |  |  |

| ลำดับ<br>ที่ | โครงการ/กิจกรรม        | วัตถุประสงค์          | เป้าหมาย<br>(รายละเอียด/สถานที่)  | งบประมาณ   | พ.ศ.2560 |      |      | พ.ศ.2561 |      |       |       |      |       |      |      |      |  |
|--------------|------------------------|-----------------------|---|------------|----------|------|------|----------|------|-------|-------|------|-------|------|------|------|--|
|              |                        |                       |   |            | ต.ค.     | พ.ย. | ธ.ค. | ม.ค.     | ก.พ. | มี.ค. | เม.ย. | พ.ค. | มิ.ย. | ก.ค. | ส.ค. | ก.ย. |  |
| 4.           | งานเสริมผิวแอสฟัลต์    | เพื่อบำรุงรักษเส้นทาง | ทางหลวงหมายเลข 4071<br>ตอนโกตาบารู - วังพญา<br>บ้านบาโงย, บ้านมีดิง, บ้านไม้แก่น<br>ตำบลบาโงย, ตำบลเนินงาม<br>อำเภอรามัน จังหวัดยะลา                                | 10,500,000 | ←        | →    |      |          |      |       |       |      |       |      |      |      |  |
| 5.           | งานเสริมผิวแอสฟัลต์    | เพื่อบำรุงรักษเส้นทาง | ทางหลวงหมายเลข 4092<br>ตอนรามัน - จะรังตาดง<br>บ้านรามัน, บ้านปายอจีอูนิ, บ้านบูเกะสงอ,<br>บ้านสะโต, บ้านแยะ<br>ตำบลกาบูบอเกาะ ตำบลลาซ่อง อำเภอรามัน<br>จังหวัดยะลา | 11,000,000 | ←        | →    |      |          |      |       |       |      |       |      |      |      |  |
| 6.           | งานบูรณะทางผิวแอสฟัลต์ | เพื่อบูรณะเส้นทาง     | ทางหลวงหมายเลข 409<br>ตอนป่าพ้อ - ท่าสาป ตอน 2<br>บ้านท่าสาป ตำบลท่าสาป อำเภอเมืองยะลา<br>จังหวัดยะลา   | 12,000,000 | ←        | →    |      |          |      |       |       |      |       |      |      |      |  |

| ลำดับ<br>ที่ | โครงการ/กิจกรรม        | วัตถุประสงค์      | เป้าหมาย<br>(รายละเอียด/สถานที่)   | งบประมาณ   | พ.ศ.2560 |      |      | พ.ศ.2561 |      |       |       |      |       |      |      |      |  |
|--------------|------------------------|-------------------|--|------------|----------|------|------|----------|------|-------|-------|------|-------|------|------|------|--|
|              |                        |                   |  |            | ต.ค.     | พ.ย. | ธ.ค. | ม.ค.     | ก.พ. | มี.ค. | เม.ย. | พ.ค. | มิ.ย. | ก.ค. | ส.ค. | ก.ย. |  |
| 7.           | งานบูรณะทางผิวแอสฟัลต์ | เพื่อบูรณะเส้นทาง | ทางหลวงหมายเลข 410<br>ตอนตะบิงติงจี - บ่อหิน ตอน 1<br>บ้านกุ่มัง, บ้านกาโส ตำบลบันนังสตา<br>อำเภอบันนังสตา จังหวัดยะลา     | 11,000,000 | ←        | →    |      |          |      |       |       |      |       |      |      |      |  |
| 8.           | งานบูรณะทางผิวแอสฟัลต์ | เพื่อบูรณะเส้นทาง | ทางหลวงหมายเลข 410<br>ตอนตะบิงติงจี - บ่อหิน ตอน 2<br>บ้านตังกะเต็ง, บ้านเนินเขา ตำบลถ้ำทะลุ<br>อำเภอบันนังสตา จังหวัดยะลา | 11,000,000 | ←        | →    |      |          |      |       |       |      |       |      |      |      |  |
| 9.           | งานบูรณะทางผิวแอสฟัลต์ | เพื่อบูรณะเส้นทาง | ทางหลวงหมายเลข 410<br>ตอนบ่อหิน - เบตง ตอน 1<br>บ้านกาโต ตำบลแม่หวาด อำเภอธารโต<br>จังหวัดยะลา                             | 11,000,000 | ←        | →    |      |          |      |       |       |      |       |      |      |      |  |
| 10.          | งานบูรณะทางผิวแอสฟัลต์ | เพื่อบูรณะเส้นทาง | ทางหลวงหมายเลข 410<br>ตอนบ่อหิน - เบตง ตอน 2<br>บ้าน กม.32, บ้าน กม.37 ตำบลอัยเยอร์เวง<br>อำเภอเบตง จังหวัดยะลา            | 11,000,000 | ←        | →    |      |          |      |       |       |      |       |      |      |      |  |

| ลำดับ<br>ที่ | โครงการ/กิจกรรม                | วัตถุประสงค์      | เป้าหมาย<br>(รายละเอียด/สถานที่)  | งบประมาณ   | พ.ศ.2560 |      |      | พ.ศ.2561 |      |       |       |      |       |      |      |      |  |  |
|--------------|--------------------------------|-------------------|---|------------|----------|------|------|----------|------|-------|-------|------|-------|------|------|------|--|--|
|              |                                |                   |   |            | ต.ค.     | พ.ย. | ธ.ค. | ม.ค.     | ก.พ. | มี.ค. | เม.ย. | พ.ค. | มิ.ย. | ก.ค. | ส.ค. | ก.ย. |  |  |
| 11.          | งานบูรณะทางผิวแอสฟัลต์         | เพื่อบูรณะเส้นทาง | ทางหลวงหมายเลข 410<br>ตอนบ่อหิน - เบตง ตอน 3<br>บ้านละหาด, บ้าน กม.39<br>ตำบลอัยเยอร์เวง อำเภอเบตง<br>จังหวัดยะลา | 13,000,000 | ←        | →    |      |          |      |       |       |      |       |      |      |      |  |  |
| 12.          | งานบูรณะทางผิวแอสฟัลต์         | เพื่อบูรณะเส้นทาง | ทางหลวงหมายเลข 4066<br>ตอนบ้านปือเล็งใต้ - โกตาบารู ตอน 2<br>บ้านรามัน ตำบลกาเยอบอเกาะ<br>อำเภอรามัน จังหวัดยะลา  | 12,000,000 | ←        | →    |      |          |      |       |       |      |       |      |      |      |  |  |
| 13.          | งานปรับปรุงสะพานและท่อระบายน้ำ | ก่อสร้างสะพานใหม่ | ทางหลวงหมายเลข 4272<br>ตอนย็อนัง - คลองชิง ตอน 1<br>บ้านคลองชิง ตำบลบาละ<br>อำเภอกาบัง จังหวัดยะลา                | 5,500,000  | ←        | →    |      |          |      |       |       |      |       |      |      |      |  |  |

| ลำดับ<br>ที่ | โครงการ/กิจกรรม                                    | วัตถุประสงค์   | เป้าหมาย<br>(รายละเอียด/สถานที่)  | งบประมาณ   | พ.ศ.2560 |      |      | พ.ศ.2561 |      |       |       |      |       |      |      |      |  |  |
|--------------|--|--|---|------------|----------|------|------|----------|------|-------|-------|------|-------|------|------|------|--|--|
|              |  |  |   |            | ต.ค.     | พ.ย. | ธ.ค. | ม.ค.     | ก.พ. | มี.ค. | เม.ย. | พ.ค. | มิ.ย. | ก.ค. | ส.ค. | ก.ย. |  |  |
| 14.          | งานปรับปรุงสะพานและท่อระบายน้ำ                     | ก่อสร้างสะพานใหม่                                    | ทางหลวงหมายเลข 4272<br>ตอนยี่อั้ง - คลองชิง ตอน 2<br>บ้านคลองชิง ตำบลบาระ<br>อำเภอกาบัง จังหวัดยะลา           | 5,500,000  | ←        | →    |      |          |      |       |       |      |       |      |      |      |  |  |
| 15.          | งานแก้ไขและป้องกันน้ำท่วมทาง                       | ก่อสร้างท่อเหลี่ยมคอนกรีตเสริมเหล็ก<br>เพื่อระบายน้ำ | ทางหลวงหมายเลข 409<br>ตอนป่าพ้อ - ท่าสาป ตอน 1<br>บ้านต้นพิกุล ตำบลพร่อน<br>อำเภอเมือง จังหวัดยะลา            | 1,500,000  | ←        | →    |      |          |      |       |       |      |       |      |      |      |  |  |
| 16.          | โครงการบูรณะโครงข่ายทางหลวง<br>เชื่อมโยงระหว่างภาค | เพื่อบูรณะเส้นทาง                                    | ทางหลวงหมายเลข 410<br>ตอนบ่อหิน - เบตง<br>บ้านกม. 21, บ้าน กม.18<br>ตำบลตาเนาะแมเราะ อำเภอเบตง<br>จังหวัดยะลา | 20,000,000 | ←        | →    |      |          |      |       |       |      |       |      |      |      |  |  |